



**UNIMORE**

UNIVERSITÀ DEGLI STUDI DI  
MODENA E REGGIO EMILIA

# Moodle per i docenti

**Guida alla creazione un quiz**

*A cura dei Servizi Informatici di Ateneo*

*Gennaio 2022*

# Sommario

<b>Il Quiz</b>	Pag.	03
<b>Il Deposito delle domande</b>	Pag.	03
<b>Categorie</b>	Pag.	04
<b>Domande</b>	Pag.	05
<b>Creazione del quiz</b>	Pag.	09
<b>Associazione del Database di domande al Quiz</b>	Pag.	15
<b>SEB (Safe Exam Browser)</b>	Pag.	18
<b>Istruzioni per gli studenti e contatti</b>	Pag.	33

## Il Quiz

La funzione consente al docente di creare test di valutazione o autovalutazione utilizzando diversi tipi di domande: scelta multipla, vero/falso, risposta breve, ecc...

La costruzione di un quiz si compone di due parti.

- 1 inserimento delle domande all'interno del deposito delle domande
- 2 associazione del deposito domande al test e conseguente generazione del quiz

## Il Deposito delle domande

All'interno del pannello di amministrazione è presente il deposito delle domande.

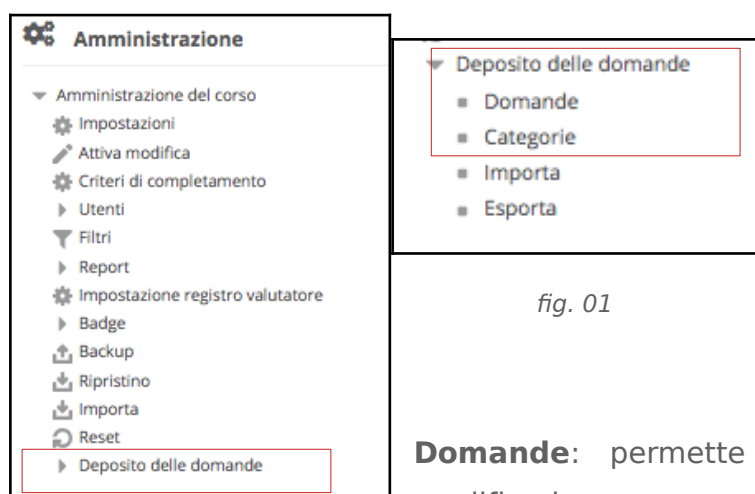


fig. 01

**Domande:** permette di vedere le domande inserite, modificarle e crearne manualmente di nuove.

**Categorie:** utili per suddividere il proprio database, permettono di aggiungere/modificare/visualizzare le categorie di domande presenti.

Importa: permette di creare le proprie domande mediante import

Esporta: permette di esportare le proprie domande

## Categoria

Dal tab Categorie >> Modifica categorie >> Aggiungi categoria.

The screenshot shows a web interface for managing question categories. At the top, a breadcrumb trail reads: Home > I miei corsi > Insegnamento > Deposito delle domande > Categorie. Below this is a navigation bar with tabs: Domande, Categorie (highlighted), Importa, and Esporta. The main heading is 'Modifica categorie' with a help icon. The title of the section is 'Categorie di domande per 'Corso: Insegnamento''. A list shows one category: 'Default per Insegnamento (0)' with a sub-note: 'La categoria default per le domande condivise nel contesto 'Insegnamento''. Below this is a section titled 'Aggiungi categoria' with a dropdown arrow. The form includes: 1. 'Categoria genitore' dropdown menu with 'Default per Insegnamento' selected. 2. 'Nome' text input field with a red asterisk indicating it is required. 3. 'Informazioni categoria' section with a rich text editor toolbar (containing icons for table, bold, italic, list, link, unlink, and image) and a large text area. 4. 'Codice identificativo' text input field.

fig. 02

Selezionare la categoria genitore (oppure “Top per...” per creare una categoria di primo livello) e inserire un nome identificativo.

Si consiglia di creare una categoria per ogni argomento del proprio insegnamento. Per modificare/cancellare le categorie utilizzare gli appositi pulsanti.

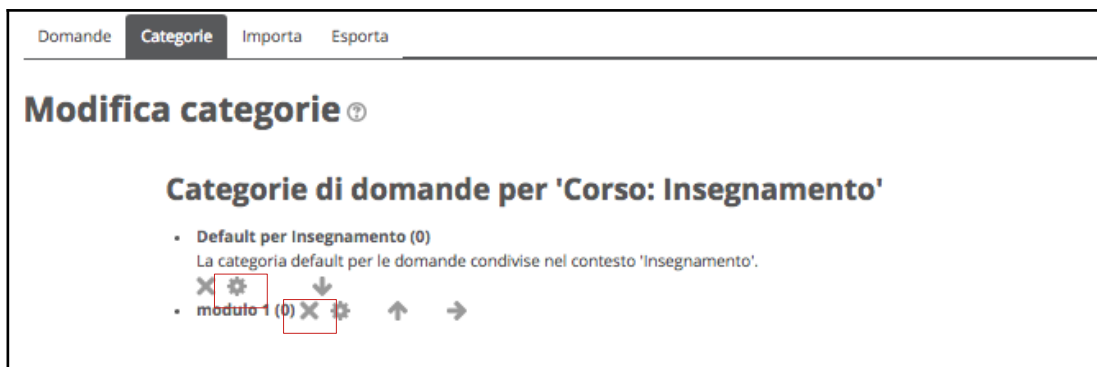


fig. 03

## Domande



fig. 04

Per **visualizzare** le domande selezionare la categoria in cui sono state salvate.

Per **creare manualmente** una nuova domanda selezionare il pulsante Crea una nuova domanda.

Si apre la finestra di selezione della tipologia di domande da aggiungere.

Selezionare la tipologia di domanda che si vuole utilizzare e premere il pulsante "Aggiungi".

### Risposta multipla >> Generale

**Categoria:** selezionare la categoria esistente in cui salvare la domanda.

**Nome della domanda:** nome breve che identifica la domanda.

**Testo della domanda:** testo della domanda che sarà visualizzato dallo studente durante il test.

**Punteggio di default:** punteggio associato alla domanda specifica, se si creano domande della stessa tipologia e difficoltà, non modificare le impostazioni di default.

**Feedback generale:** è legato alla domanda specifica e uguale per tutti gli studenti.

**Una o più alternative:** determina se l'utente può selezionare una o più alternative di risposta.

**Alternative in ordine casuale:** quando lo studente accede al test, le alternative della domanda sono visualizzate in ordine casuale (CONSIGLIATO), in tal caso occorre evitare le alternative "Tutte le precedenti" oppure "Nessuna delle precedenti".

**Numerazione delle alternative:** tipologia di elenco usato per la visualizzazione delle alternative.

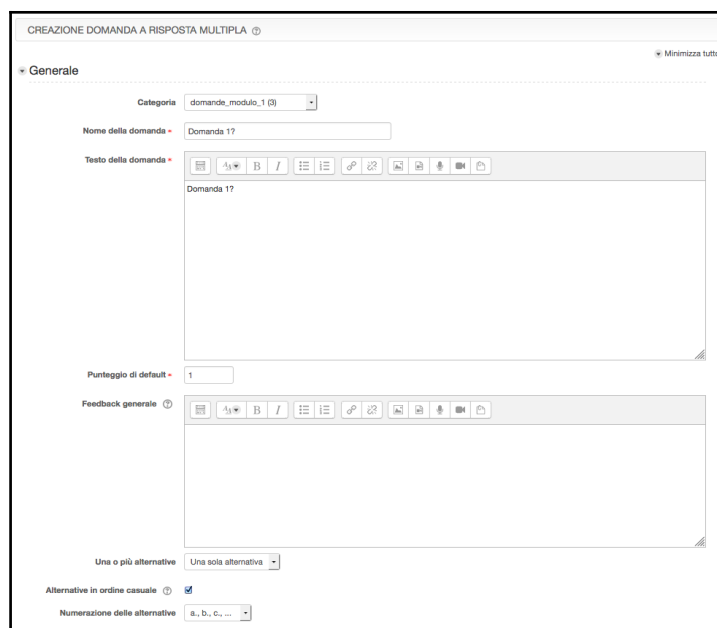


fig. 05

## Risposte

Inserire le alternative di risposta (almeno tre).

Campo Valutazione: indicare la percentuale di correttezza prevista per l'alternativa. Nel caso di una sola alternativa corretta indicare 100%.

Nel caso di più alternative corrette indicare la giusta percentuale (ad esempio per due alternative indicare in entrambe 50%).

fig. 06

### Import >> Test a risposta multipla con una sola alternativa corretta.

Il formato più adatto a tale scopo è il formato "Aiken".

Le domande devono essere salvate in file .txt, codificato UTF-8 seguendo l'esempio sotto.

```
Domanda 1?
A. prima alternativa
B. seconda alternativa
C. terza alternativa
D. quarta alternativa
ANSWER: D

Domanda 2?
A. prima alternativa
B. seconda alternativa
C. terza alternativa
D. quarta alternativa
ANSWER: B
```

fig. 07

La preparazione del file è fondamentale e deve rispettare esattamente queste regole:

- 1 La domanda deve essere su un'unica riga, senza interruzioni manuali.
- 2 Ogni alternativa deve essere posta sotto la domanda, una per riga, e preceduta da corretta numerazione (A. , B. , ..).
- 3 L'alternativa corretta deve essere indicata al termine dell'elenco delle alternative preceduta da ANSWER: LETTERA (la lettera corrisponde all'alternativa corretta).
- 4 Lasciare una riga vuota tra una domanda e la seguente.

**ATTENZIONE:** evitare caratteri, spazi o interruzioni di riga errati.

Quando il file è pronto si procede all'import delle domande.

Dal menù visto in precedenza si seleziona la voce "Importa", appare la schermata in cui selezionare il formato (Formato Aiken) e la categoria in cui salvare le domande.

Nella sezione "Importa le domande da file" selezionare il proprio file e premere Importa.

The screenshot shows a web interface for importing questions from a file. At the top, there are tabs for 'Domande', 'Categorie', 'Importa', and 'Esporta'. The main heading is 'Importa le domande da un file'. Below this, there are three main sections: 'Formato file', 'Generale', and 'Importa le domande da un file'. In the 'Formato file' section, a list of formats is shown, with 'Formato Aiken' highlighted by a red box. In the 'Generale' section, the 'Importa categoria' dropdown is set to 'modulo 1' and is also highlighted by a red box. In the 'Importa le domande da un file' section, there is a file upload area with a 'Scegli un file...' button and a dashed box for dropping files, which is highlighted by a red box. At the bottom, there is an 'Importa' button.

fig. 08



Al termine della procedura appare un riepilogo delle domande importate, verificare che i testi siano corretti e completi e che il numero delle domande importate sia coerente con il numero di domande presenti nel file.

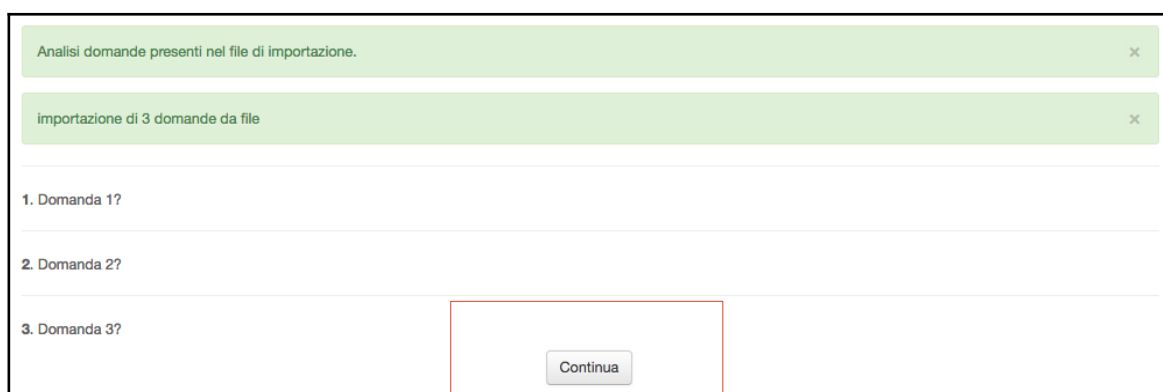


fig. 09

Premendo il pulsante “Continua” vengono visualizzate le domande appena importate.

## Creazione del quiz

Quando le domande sono state create si può procedere alla creazione del quiz (Aggiungi una attività o una risorsa >> Quiz).



fig. 10

### Generale

Inserire il Nome e la Descrizione.

Nella descrizione è possibile inserire eventuali indicazioni per lo svolgimento del quiz.

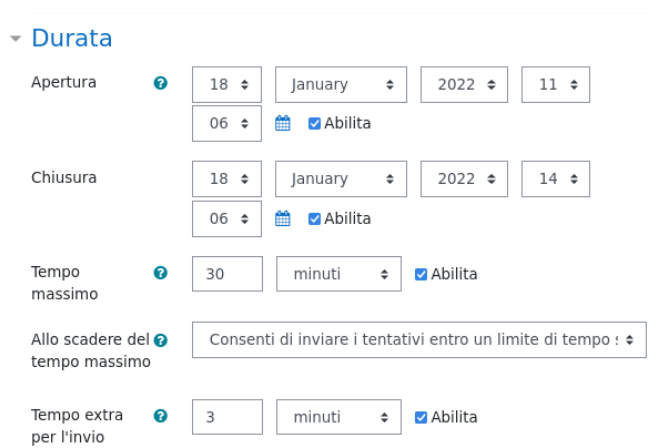


fig. 11

### Durata

Apertura e Chiusura: finestra temporale in cui è possibile svolgere il test.

Tempo massimo: tempo massimo a disposizione per svolgere il quiz.

Allo scadere del tempo: cosa accade quando lo studente termina il tempo a disposizione per lo svolgimento.

### E' consigliato:

- impostare un tempo di apertura del quiz ampio rispetto alla durata effettiva;
- impostare il parametro "tempo massimo" per lo svolgimento della prova e nell'opzione "allo scadere del tempo massimo";
- selezionare la seconda voce ("consenti di inviare i tentativi entro un limite di tempo stabilito, senza consentire di rispondere ad altre domande");
- impostare il tempo che si desidera abilitare alla voce "tempo extra per l'invio".

## **Valutazione**

Sufficienza: punteggio minimo richiesto per superare il test (deve essere impostato in relazione al voto massimo attribuito al test stesso).

Tentativi permessi: numero massimo di tentativi che lo studente può svolgere.

Metodo di valutazione: se presenti più tentativi, il metodo definisce quale considerare valido (consigliato: Voto più alto).

▼ Valutazione

🔗 Categoria della valutazione  
Senza categoria

🔗 Sufficienza  
18,00

Tentativi permessi  
2

🔗 Metodo di valutazione  
Voto più alto

fig. 12

## **Impaginazione**

Quante domande mostrare per ogni pagina e il metodo di navigazione, libero o sequenziale (nel caso di test composti da più pagine).

Attenzione: il metodo sequenziale NON consente di tornare alla pagina precedente.

▼ Impaginazione

🔗 Salto pagina  
Tutte le domande su una sola pagina

🔗 Metodo di navigazione  
Libero

Visualizza meno elementi...

fig. 13

## Comportamento domanda

Alternative in ordine casuale: le alternative proposte sono visualizzate in ordine casuale (consigliato: Sì). In questo caso è fondamentale evitare l'utilizzo di risposte simili a: "Nessuna delle precedenti" o "Tutte le precedenti".

Comportamento della domanda: Feedback differito, consente allo studente di svolgere interamente il test ed inviare le proprie risposte solo al termine della compilazione.

Ogni tentativo parte dall'ultimo: nel caso di più tentativi è possibile ricaricare il precedente test svolto, comprese le risposte dell'utente come base di partenza di un nuovo tentativo.

▼ Comportamento domanda

☐ ? Alternative in ordine casuale

Sì

☐ ? Comportamento della domanda

Feedback differito

☐ ? Ogni tentativo parte dall'ultimo

No

Visualizza meno elementi...

fig. 14

## Opzioni di revisione

▼ Opzioni di revisione ?

**Durante il tentativo**

- Il tentativo ?
- Se corretto ?
- Punteggio ?
- Feedback specifico ?
- Feedback generale ?
- Risposta corretta ?
- Feedback complessivo ?

**Subito dopo il tentativo**

- Il tentativo
- Se corretto
- Punteggio
- Feedback specifico
- Feedback generale
- Risposta corretta
- Feedback complessivo

**Dopo, mentre il quiz è ancora aperto**

- Il tentativo
- Se corretto
- Punteggio
- Feedback specifico
- Feedback generale
- Risposta corretta
- Feedback complessivo

**Dopo che il quiz è stato chiuso**

- Il tentativo
- Se corretto
- Punteggio
- Feedback specifico
- Feedback generale
- Risposta corretta
- Feedback complessivo

fig. 15

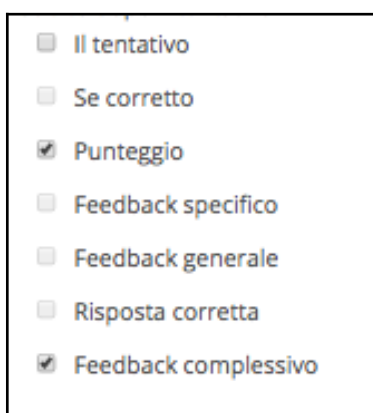
E' possibile definire cosa mostrare allo studente al termine del quiz. Le colonne:

- “Durante il tentativo”
- “Subito dopo il tentativo”
- “Dopo, mentre il quiz è ancora aperto”
- “Dopo che il quiz è stato chiuso”

permettono di impostare visualizzazioni diverse a secondo del momento in cui si trova lo studente. Ad esempio è possibile non mostrare nulla agli studenti finché il quiz è disponibile (quindi compilabile), ma attivare automaticamente la visione delle risposte corrette al termine del periodo di svolgimento (vedi sezione precedente DURATA).

In dettaglio:

Il tentativo: lo studente può rivedere il quiz con le proprie risposte.



A screenshot of a settings menu with a black border. It contains seven items, each with a checkbox and a label: 'Il tentativo' (unchecked), 'Se corretto' (unchecked), 'Punteggio' (checked), 'Feedback specifico' (unchecked), 'Feedback generale' (unchecked), 'Risposta corretta' (unchecked), and 'Feedback complessivo' (checked).

fig. 16

Se corretto (\*): lo studente vede se la propria risposta è corretta. L'opzione è disponibile solo se è attiva la prima voce “Il tentativo”.

Punteggio: lo studente vede il punteggio e il voto ottenuto.

Feedback specifico e generale (\*): utile per le autovalutazioni, è possibile, per ogni domanda o alternativa di risposta, indicare un testo di feedback per lo studente (si imposta all'interno delle domande).

Risposta corretta (\*): lo studente vede la risposta corretta.

Feedback complessivo: commento generale legato alla fascia di punteggio ottenuta dallo studente.



A screenshot of a settings menu titled 'Aspetto' with a dropdown arrow. It contains four items, each with a question mark icon and a dropdown menu: 'Visualizza immagini degli utenti' (set to 'Nessuna immagine'), 'Cifre decimali nei punteggi' (set to '2'), 'Cifre decimali nei punteggi delle domande' (set to 'Stesse del punteggio finale'), and 'Visualizza i blocchi durante lo svolgimento del quiz' (set to 'No'). At the bottom, there is a link 'Visualizza meno elementi...'.

fig. 17

### **Aspetto**

Definisce alcune impostazioni di visualizzazione, tra cui i decimali mostrati nella visualizzazione dei punteggi.

▼ Ulteriori restrizioni sui tentativi

🔔 Password d'accesso Click per inserire testo

🔔 Indirizzi di rete abilitati

🔔 Obbligo attesa tra 1mo e 2ndo tentativo  minuti  Abilita

🔔 Livello sicurezza browser

Visualizza meno elementi...

fig. 18

### Ulteriori restrizioni sui tentativi

E' possibile limitare le categorie di utenti che possono tentare il test, ad esempio:

- impostare una password di accesso,
- abilitare solo alcuni indirizzi IP
- definire un tempo di attesa fra un tentativo e l'altro.

▼ Feedback complessivo

Limite voto 100%

Feedback

Limite voto

Feedback

Limite voto 0%

Aggiungi altri 3 campi per feedback

fig. 19

### Feedback complessivo

Commento generale legato alla fascia di punteggio ottenuta dallo studente al termine del test.

▼ Impostazioni comuni

🔔 Disponibilità

🔔 Codice identificativo

🔔 Modalità gruppo

Aggiungi criterio di accesso basato su gruppi/raggruppamenti.

fig. 20

### Impostazioni comuni

Come per ogni risorsa/attività è possibile rendere visibile o nascondere il quiz agli studenti

▼ Condizioni per l'accesso

Criteri di accesso

Aggiungi criterio...

fig. 21

### Condizioni per l'accesso

Per limitare l'accesso in base a vari parametri, vedere sezione specifica "Condizioni di accesso".

## Completamento dell'attività'

E' possibile impostare i parametri che determinano il completamento dell'attività specifica.

▼ Completamento attività

Tracciamento del completamento  
Considera l'attività completata in base alle condizioni seguenti

Visualizzazione  
 Lo studente deve accedere all'attività per completarla.

Valutazione  
 Lo studente deve ricevere una valutazione per completare l'attività

Valutazione sufficiente  
 Valutazione sufficiente  
 oppure all'esaurimento dei tentativi consentiti

Completamento atteso entro il  
12 marzo 2020 19 04 Abilita

Nell'esempio, lo studente per completare l'attività deve aver svolto il quiz e ottenuto una valutazione almeno sufficiente.

fig. 22

## Associazione del database di domande al Quiz

Dopo aver salvato il quiz, il sistema richiede di associarvi le domande.

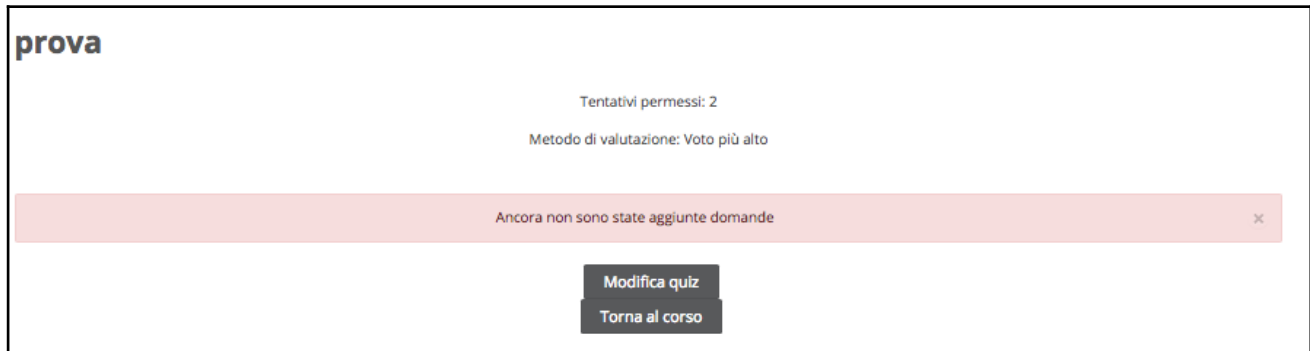


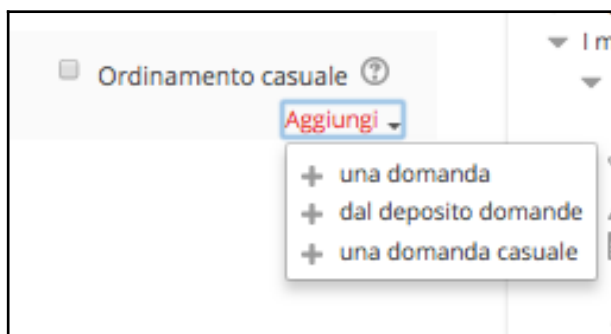
fig. 23

Cliccare il pulsante “Modifica quiz” per procedere.



fig. 24

Per aggiungere le domande premere il link “Aggiungi”:



**+ una domanda:** aggiungere una nuova domanda

**+ dal deposito delle domande:** selezionare domande già presenti nel deposito.

**+ una domanda casuale:** definire quante domande prelevare da una categoria esistente.

fig. 25

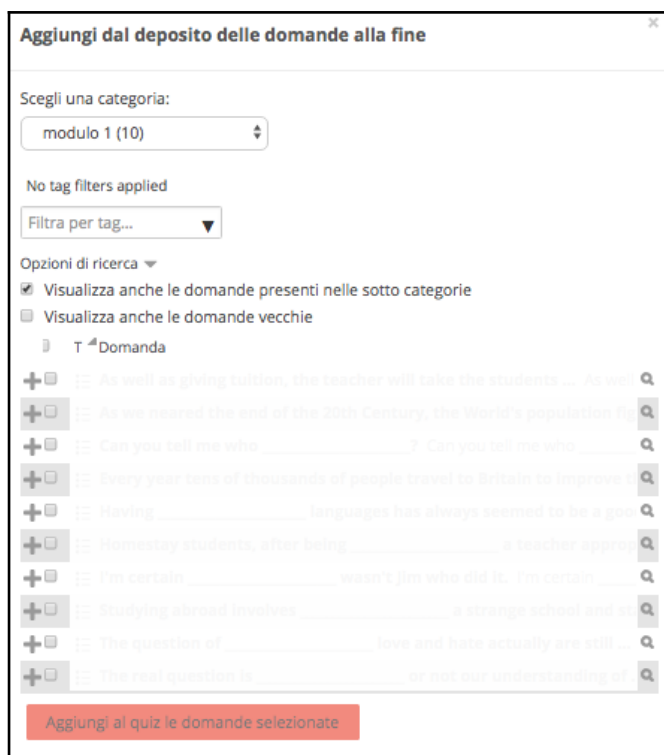


fig. 26

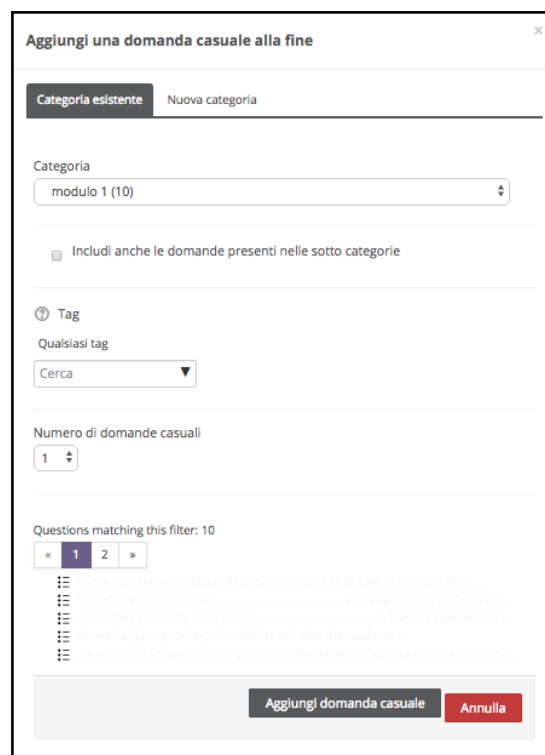


fig. 27

### Inserire domande precise

Dopo aver scelto la categoria, selezionare il simbolo “+” accanto alle domande che si desidera inserire e premere il pulsante “Aggiungi al quiz le domande selezionate”.

### Inserire domande casuali

Dopo aver scelto la categoria, selezionare il numero di domande casuali da aggiungere e premere il pulsante “Aggiungi domanda casuale”. ATTENZIONE: il numero di domande selezionate NON deve superare il numero di domande presenti all’interno della categoria, in caso contrario il sistema vi permetterà comunque l’inserimento, ma il quiz non sarà compilabile.

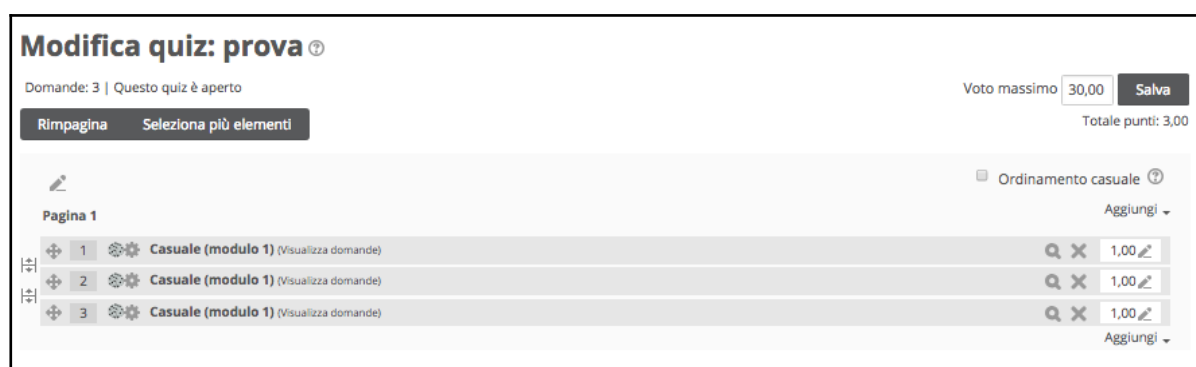


fig. 28



Nell'esempio abbiamo aggiunto 3 domande casuali, ora è possibile salvare il quiz.

Il voto massimo inserito nella valutazione, permette al sistema il calcolo proporzionale del voto finale. In questo caso sono presenti 3 domande, ogni domanda vale 1 punto, quindi i punti totali sono 3; il voto massimo impostato è 30 quindi se rispondo correttamente a 2 domande ottengo il voto 20/30.

Tramite la spunta "Ordinamento casuale" è possibile ordinare le domande in modo casuale all'interno del quiz (consigliato).

Da questo momento il quiz è pronto.

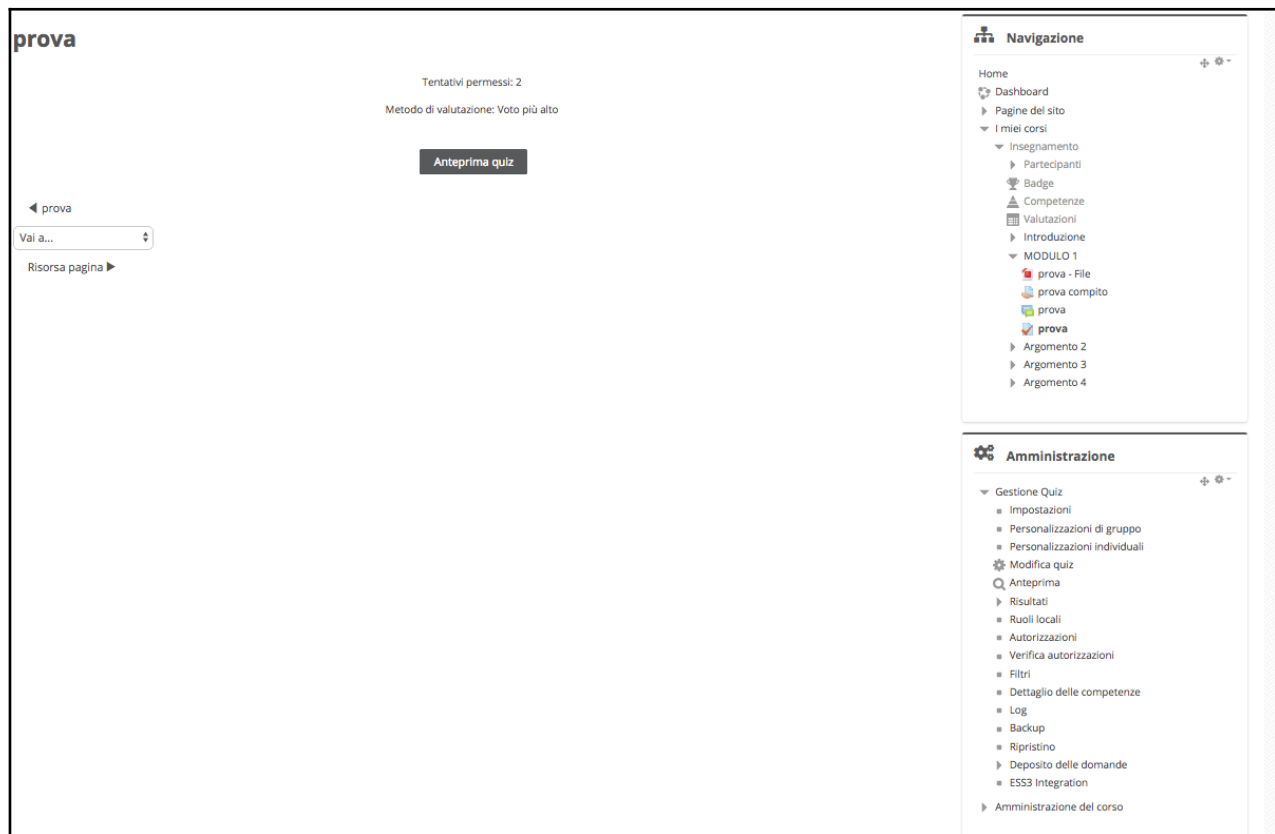


fig. 29

Per eventuali modifiche è possibile accedere all'interfaccia precedente tramite i link nel menù di amministrazione del quiz.

## SEB (Safe Exam Browser)

### Cos'è SEB?

SEB (<https://www.safeexambrowser.org/>) è un browser che consente di limitare l'accesso agli studenti ad attività non consentite durante una prova d'esame online.

Il quiz vincolato da SEB verrà eseguito in modalità "schermo intero", limitando l'accesso a siti web esterni, funzioni di sistema, tasti di scelta rapida o altre applicazioni in background. Non sarà inoltre possibile chiudere la finestra prima di aver completato il test o passare ad altre applicazioni durante la prova.

SEB è disponibile di default nelle impostazioni dei Quiz di Moodle.

La prima volta che accede al quiz in questa modalità, lo studente dovrà scaricare e installare sul proprio dispositivo l'ambiente SEB, accedendo all'indirizzo: [https://safeexambrowser.org/download\\_en.html](https://safeexambrowser.org/download_en.html)

Su Moodle il docente dovrà configurare l'ambiente SEB. La configurazione può avvenire direttamente durante l'impostazione dell'esame, oppure tramite un file che contiene le opzioni di configurazione. Per la creazione del file è possibile fare riferimento alle pagine:

- [https://safeexambrowser.org/windows/win\\_usermanual\\_en.html](https://safeexambrowser.org/windows/win_usermanual_en.html)
- [https://safeexambrowser.org/macosex/mac\\_usermanual\\_en.html](https://safeexambrowser.org/macosex/mac_usermanual_en.html)

### Opzioni SEB su Moodle

All'interno della configurazione del quiz, aprendo il menu a tendina "Safe Exam Browser", compare l'opzione: "Obbligatorio l'utilizzo di Safe Exam Browser".

E' quindi possibile scegliere fra le seguenti opzioni:

- No: Safe Exam Browser non è necessario per tentare il quiz.
- Sì - Con configurazione manuale (CONSIGLIATO): non verrà utilizzato alcun modello per la configurazione di Safe Exam Browser e sarà possibile configurarlo manualmente.
- Sì - Con configurazione personale: rende possibile caricare un file di configurazione personale. Tutte le impostazioni manuali e l'uso dei modelli verranno disabilitati.
- Sì - Usa configurazione client SEB: nessuna configurazione di Safe Exam Browser è attiva lato Moodle. Il quiz può essere tentato con qualsiasi configurazione di Safe Exam Browser. Il file di configurazione andrà consegnato agli studenti con altri mezzi, come si faceva con Moodle ≤ 3.8.

Vediamo in dettaglio due delle opzioni possibili.

## OPZIONE 1 :: Configurazione manuale (CONSIGLIATA)

### ▼ Safe Exam Browser

Obbligatorio l'utilizzo di Safe Exam Browser	?	Si - Con configurazione manuale	
Visualizza pulsante per scaricare Safe Exam Browser	?	Si	
Visualizza il pulsante Esci da Safe Exam Browser, impostato con il seguente link di uscita	?		← opzionale
Chiedi all'utente di confermare l'uscita	?	Si	
Abilita uscita da SEB	?	Si	
Password di uscita	?	Click per inserire testo	← opzionale
Abilita ricaricamento durante gli esami	?	Si	
Visualizza barra delle attività di SEB	?	Si	
Visualizza pulsante per ricaricare la pagina	?	Si	
Visualizza orario	?	Si	
Visualizza disposizione della tastiera	?	Si	
Visualizza controlli Wi-Fi	?	No	
Abilita i controlli audio	?	No	
Abilita controllo ortografico	?	No	
Abilita filtro URL	?	No	

fig. 30

Per permettere a Moodle di gestire autonomamente la prova con SEB è opportuno selezionare le voci come da immagine sopra.

Una volta creato un quiz con configurazione manuale è possibile scaricare il file .xml generato automaticamente e utilizzare tale configurazione per altri quiz.

## Esame prova con SEB

**Test a risposta multipla di 30 domande**

Tempo a disposizione per il completamento: 20 minuti

Tentativi permessi: 1

Il quiz è configurato per essere avviato solamente utilizzando Safe Exam Browser.

Scarica configurazione

fig. 31

La prova è pronta e lo studente, una volta installato SEB, potrà accedervi. Per maggiore sicurezza si consiglia di impostare una password per il quiz (fig. 18).

### **OPZIONE 2 :: Configurazione personale**

Consigliamo di utilizzare questa opzione solo se necessaria e con il supporto dei referenti informatici assegnati ai singoli Dipartimenti/Facoltà (vedi elenco in ultima pagina, nella sezione "Contatti").

Un file con estensione .seb è un file che contiene le impostazioni di configurazione dei parametri di un esame e le parti accessibili del computer dell'utente. I file SEB sono crittografati e richiedono una password per non essere manomessi dagli utenti che effettuano esami su computer personali o non gestiti dall'Ateneo.

I file di configurazione .seb possono essere impostati dall'amministratore dell'esame (docente, referente informatico, referente Teams/Moodle di Dipartimento/Facoltà) per configurare un client, questo significa che, quando l'applicazione SEB viene aperta, utilizzerà le impostazioni contenute nel file importunamente impostato.

Per prima cosa è necessario scaricare il file di configurazione originale, all'indirizzo: [https://safeexambrowser.org/download\\_en.html#Windows](https://safeexambrowser.org/download_en.html#Windows)

E' possibile aprire e configurare il file esclusivamente con Sistemi Operativi Windows o Macintosh.

## Creare un file di configurazione SEB con Windows

### Configuration Tool

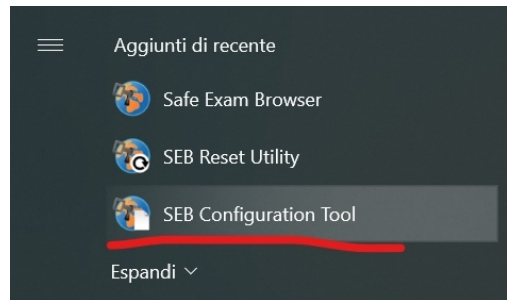


fig. 32

Completata l'installazione, cliccare l'opzione "SEB Configuration Tool".

Una volta aperto il programma ci saranno una serie di funzioni necessarie per completare la configurazione del file di SEB.

### General

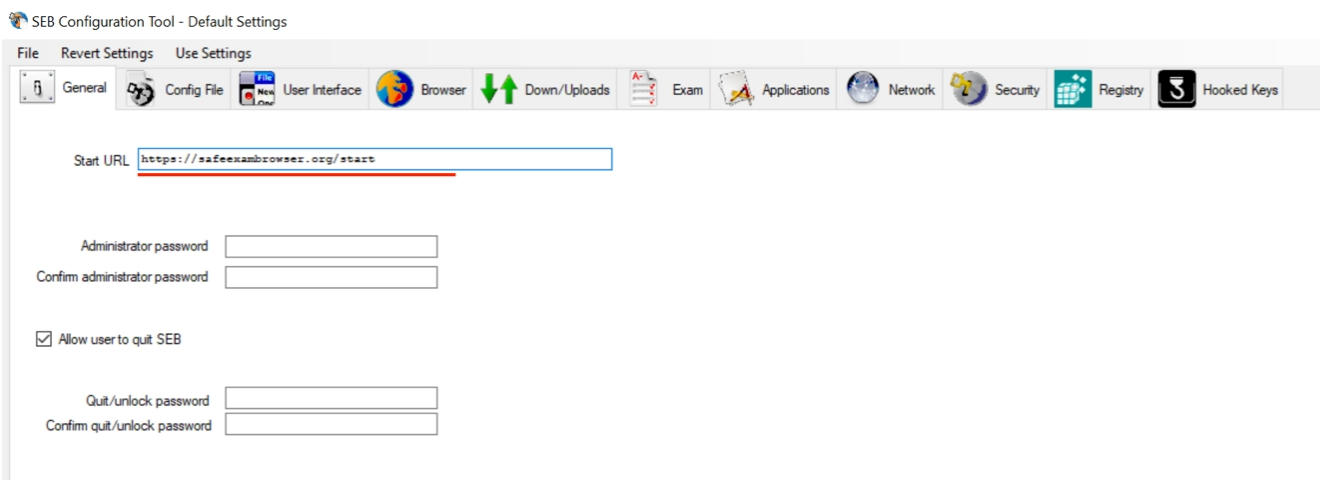


fig. 33

La prima pagina è la scheda "General". Il sistema all'interno nel riquadro "Start URL" metterà già di default un link. Sostituire quel link con quello corretto. Quando lo studente farà partire il file configurato, verrà portato direttamente nel link che è stato inserito.

## Config File

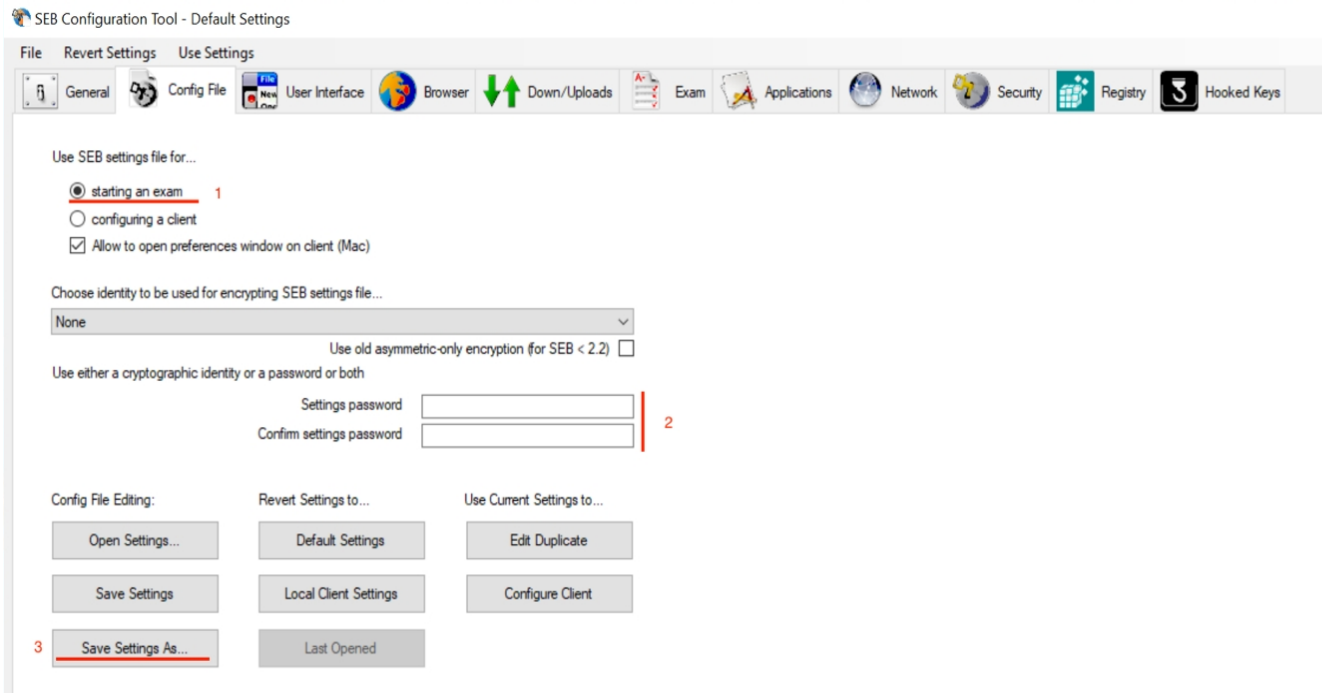


fig. 34

La scheda “Config File” è la seconda in ordine di posizione ma **sarà l’ultima che dovrà essere completata**, una volta configurato il resto delle opzioni nelle altre sezioni.

I passaggi da seguire sono:

- selezionare l’opzione starting a exam (passaggio 1)
- Scrivere la password per poter utilizzare SEB (passaggio 2)
- Cliccare “Save Setting As” e salvare il file di configurazione (passaggio 3)

Prima di completare questa sezione continuare con la lettura delle prossime pagine.

## User Interface

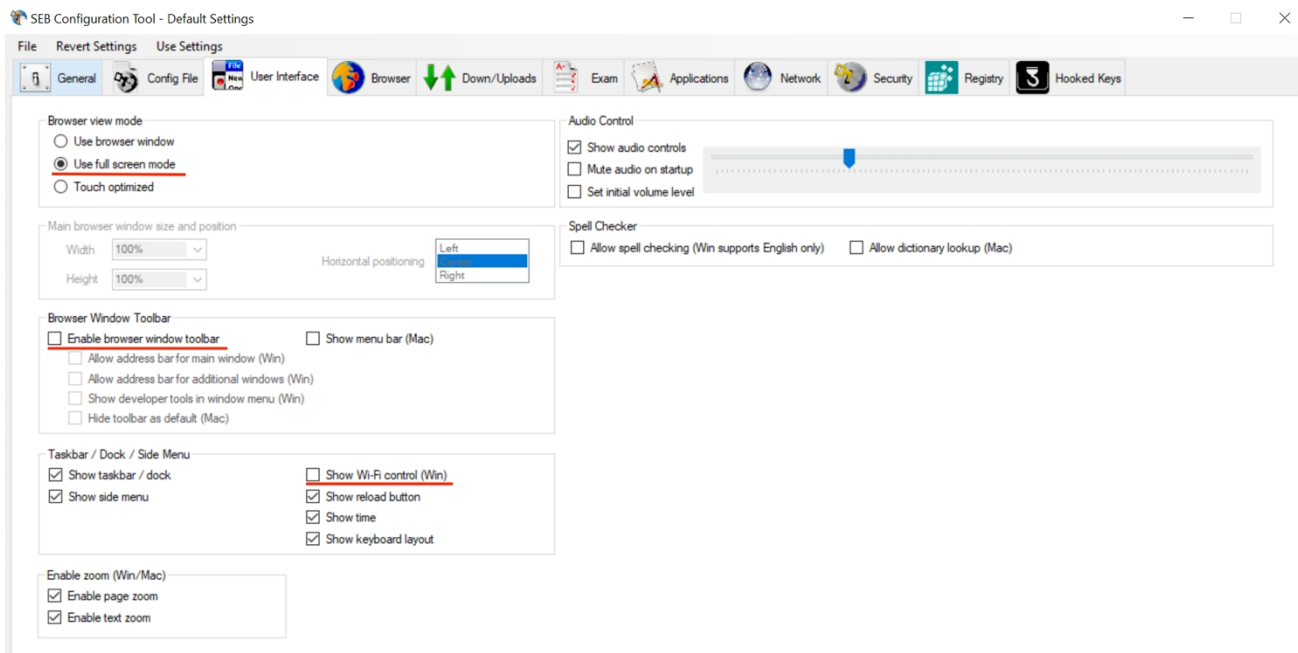


fig. 35

Nella scheda “User Interface” è necessario cambiare la schermata in “Use full screen mode” e selezionare l’opzione “Enable browser windows toolbar” e l’opzione “Show WI-FI control (Win)”.

## Browser

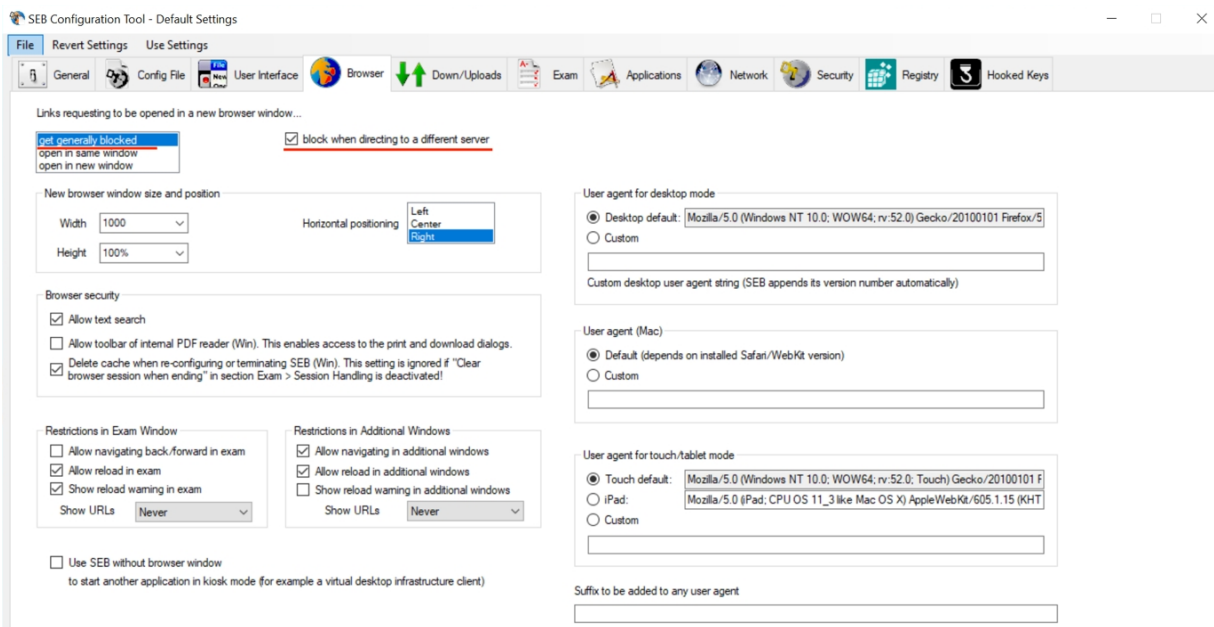


fig. 36

Nella scheda “Browser” selezionare “get generally blocked” e spuntare l’opzione “block when directing to a different server”.

## Down/Uploads

Non modificare le impostazioni di default.

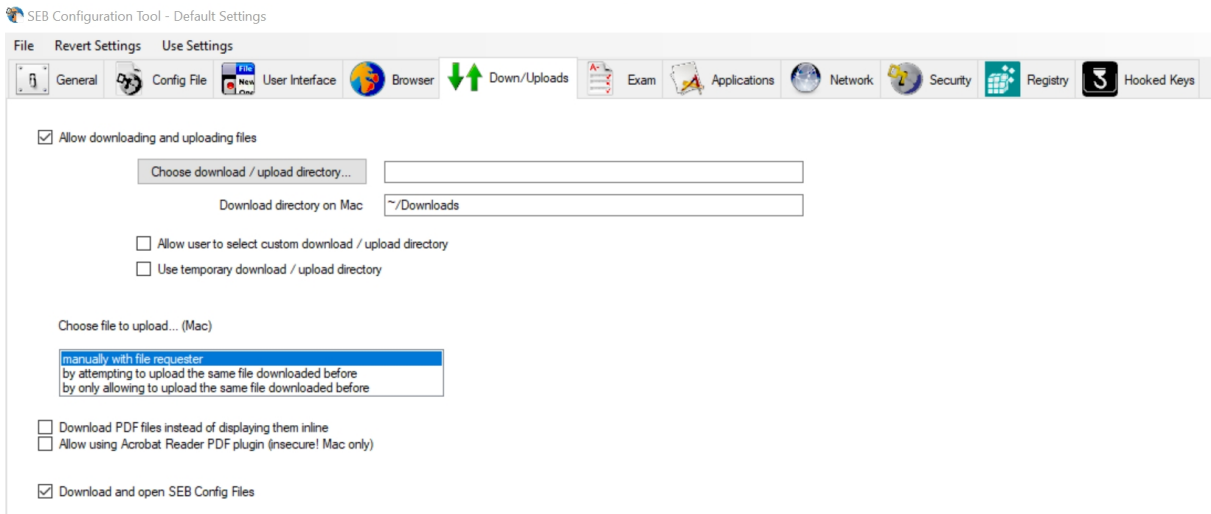


fig 37

## Exam

Non modificare le impostazioni di default.

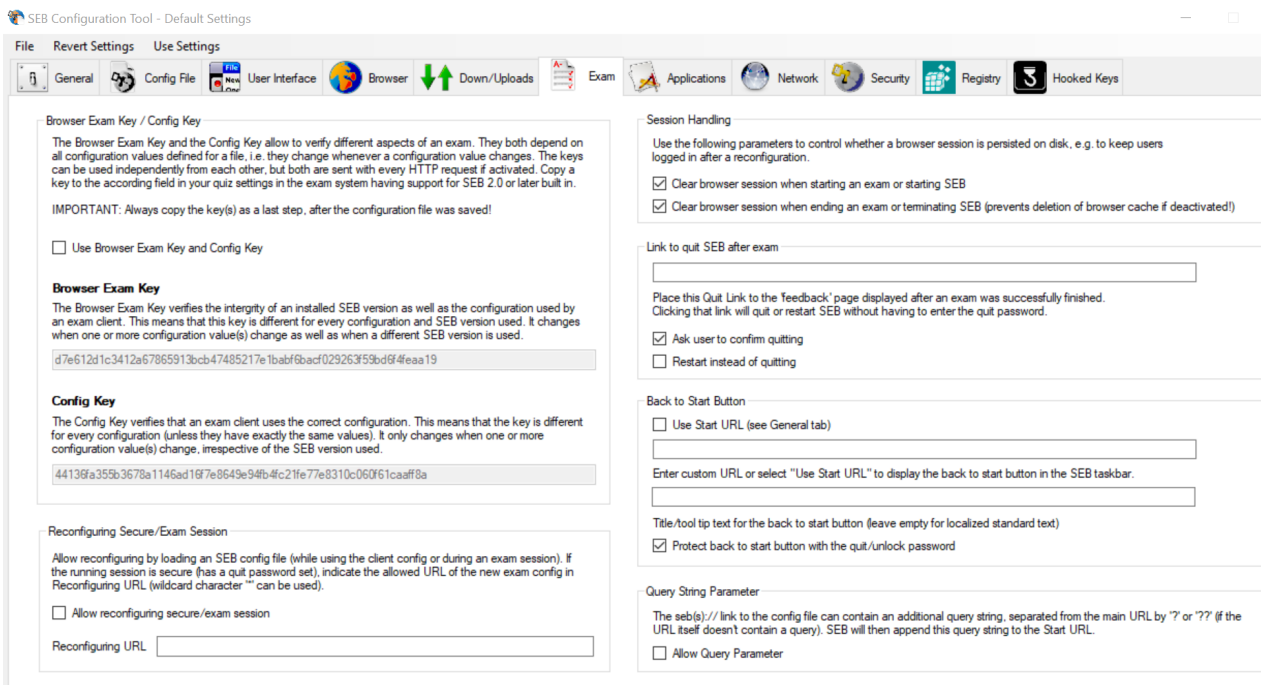


fig. 38



## Application

Non modificare le impostazioni di default.

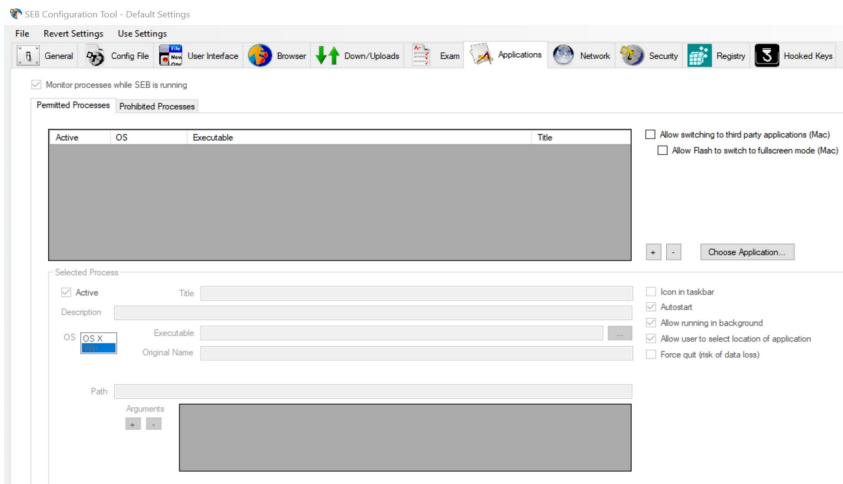


fig. 39

## Network

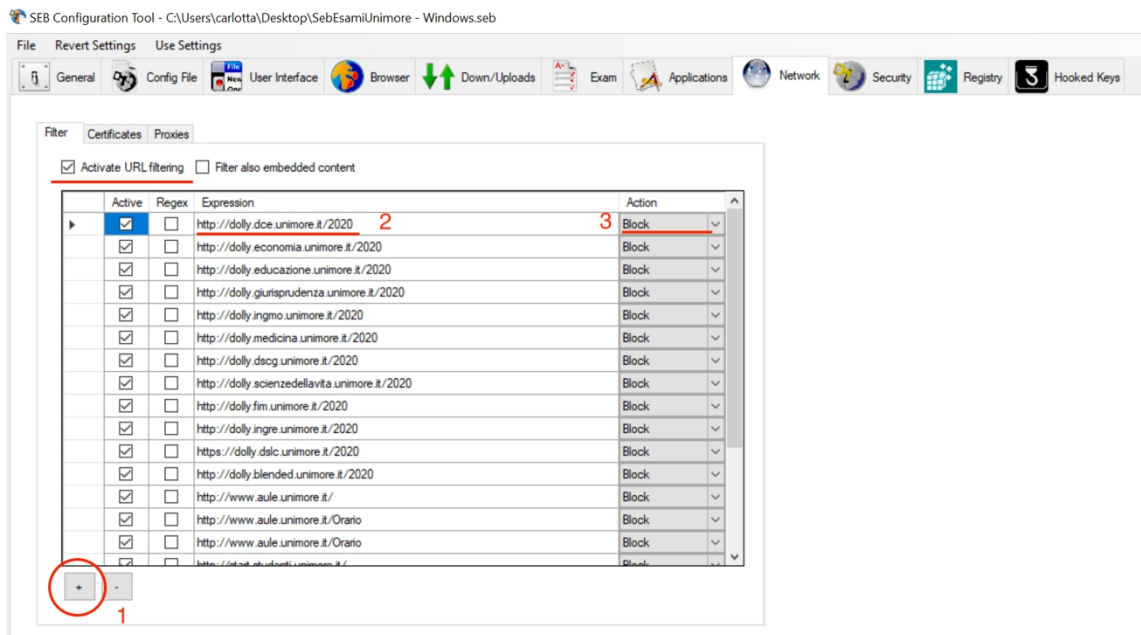


fig 40

Non è necessario compilare la scheda “Network”, SEB non permetterà allo studente di navigare fuori dal sito (Moodle) che avete indicato nella scheda “General”. Tuttavia, se fosse necessario un’ulteriore precauzione, è possibile inserire nella lista alcuni indirizzi e lo studente non riuscirà a raggiungere quelle pagine.

Rimanendo nella sezione “Filter” spuntare l’opzione “Activate URL filtering”. A seguire:

- Cliccare il simbolo + (passaggio 1)
- Scrivere/incollare il link/URL per poter che si vuole bloccare (passaggio 2)
- Cliccare nella sezione “Action” l’opzione “block” (passaggio 3)

Una volta concluso la compilazione di tutte le impostazioni si può andare a salvare i dati nella scheda “Config file” (pag. 22).

## Security

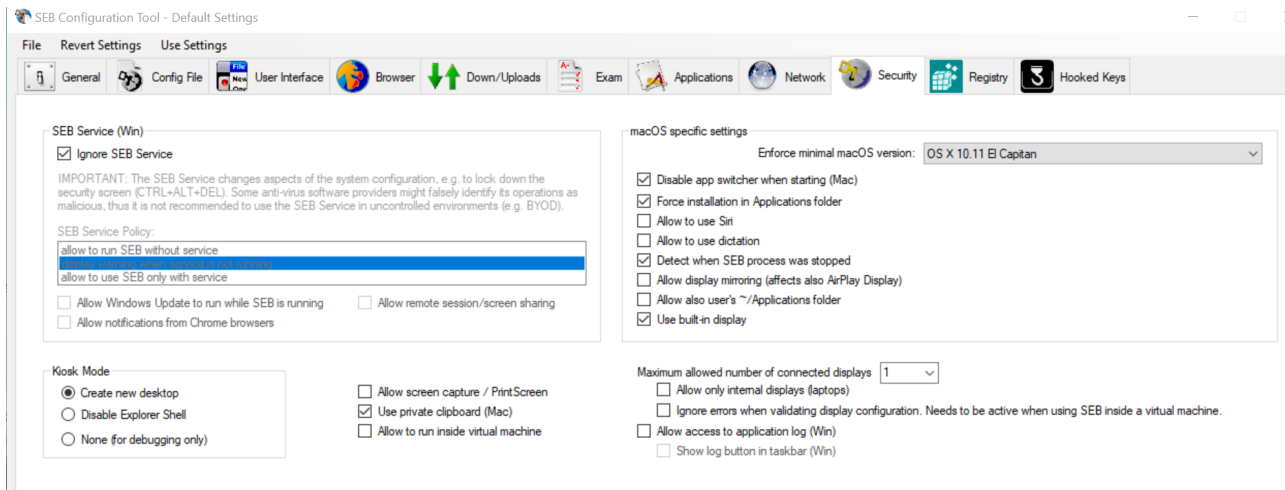


fig. 41

## Registry

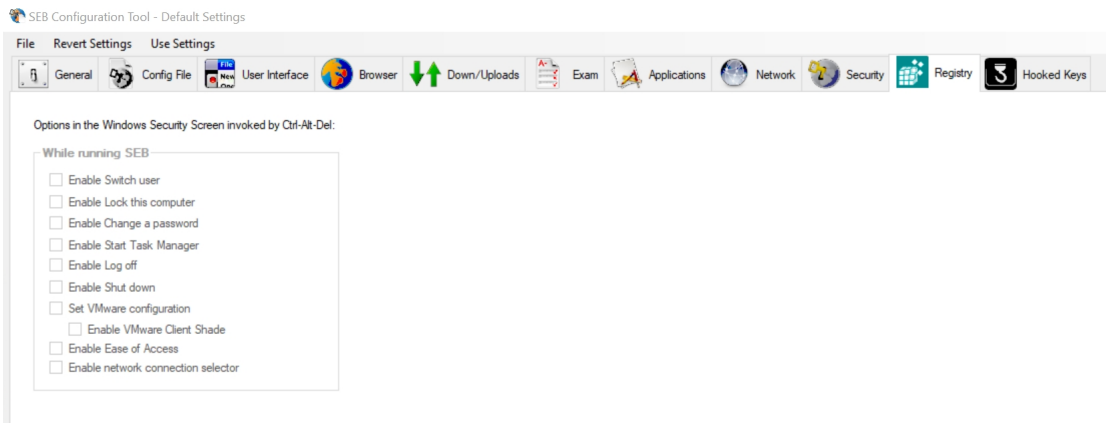


fig. 42

## Hooked Keys

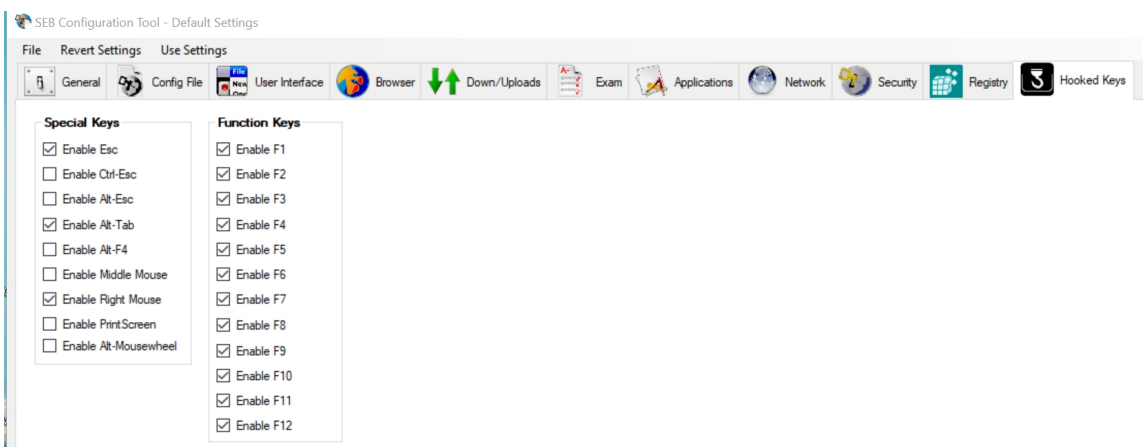


fig. 43

Il file di configurazione è stato correttamente impostato e lo studente potrà accedere al test.

## Creare un file di configurazione SEB con Macintosh

Una volta completata l'installazione, cliccare il logo "Safe Exam Browser":

- aprire il programma,
- cliccare in alto a sinistra "Safe Exam Browser"
- scegliere l'opzione "Preferences".

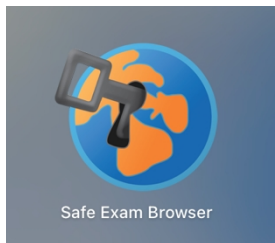


fig 44

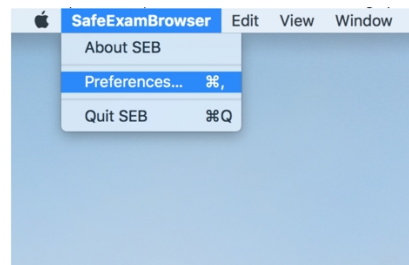


fig 45

### General

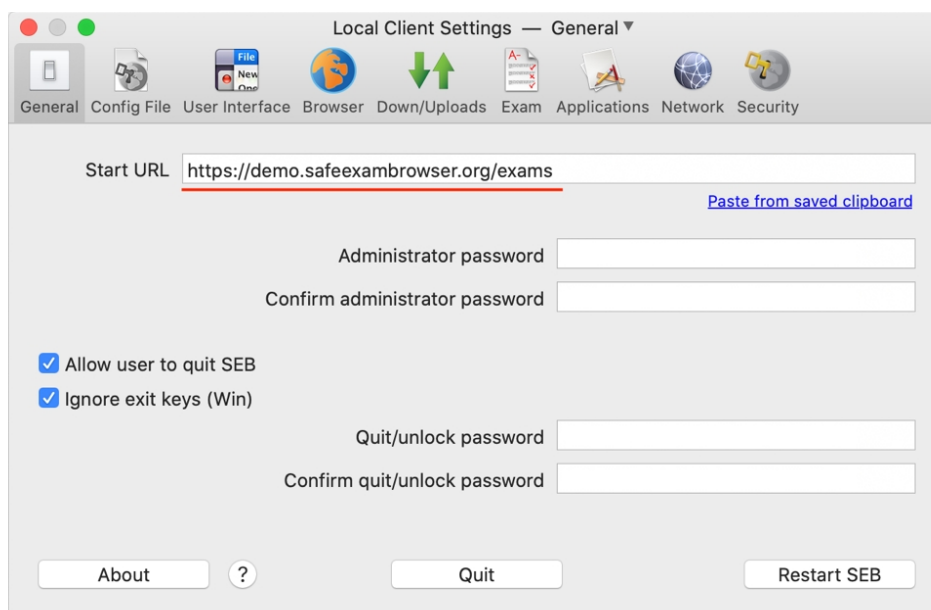


fig 46

La prima pagina è la scheda "General". Il sistema all'interno nel riquadro "Start URL" metterà già di default un link. Sostituire quel link con quello corretto. Quando lo studente farà partire il file configurato, verrà indirizzato direttamente al link che è stato inserito.

## Config File

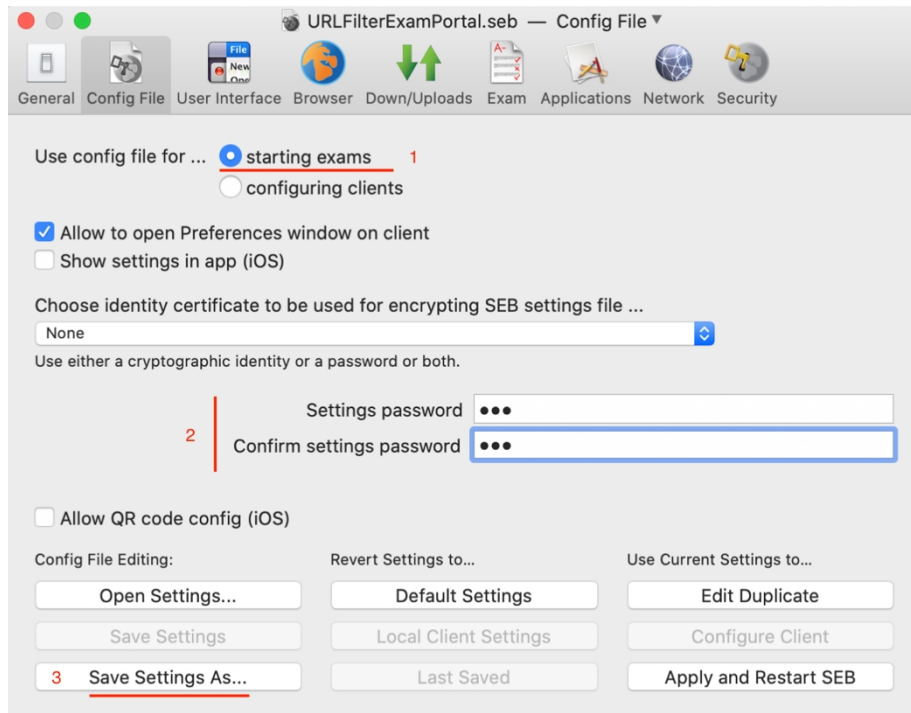


fig 47

La scheda “Config File” è la seconda in ordine di posizione ma **sarà l’ultima che dovrà essere completata**, una volta configurato il resto delle opzioni nelle altre sezioni.

I passaggi da seguire sono:

- selezionare l’opzione “starting a exam” (passaggio 1)
- Scrivere la password per poter utilizzare SEB (passaggio 2)
- cliccare “Save Setting As” e salvare il file di configurazione (passaggio 3)

Prima di completare questa sezione continuare con la lettura delle prossime pagine.

## User Interface

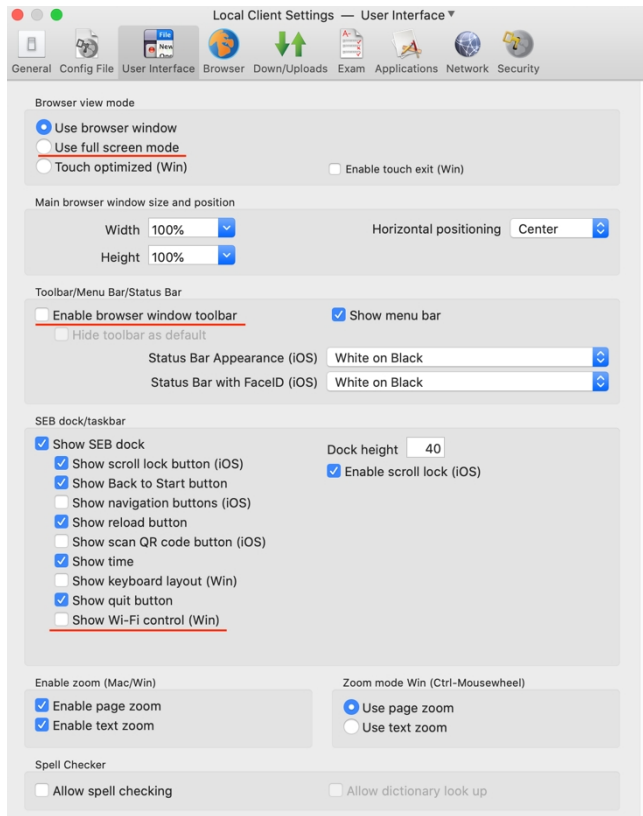


fig 48

E' necessario cambiare la schermata in "Use full screen mode" e spuntare le opzioni "Enable browser windows toolbar" e "Show WI-FI control (Win)".

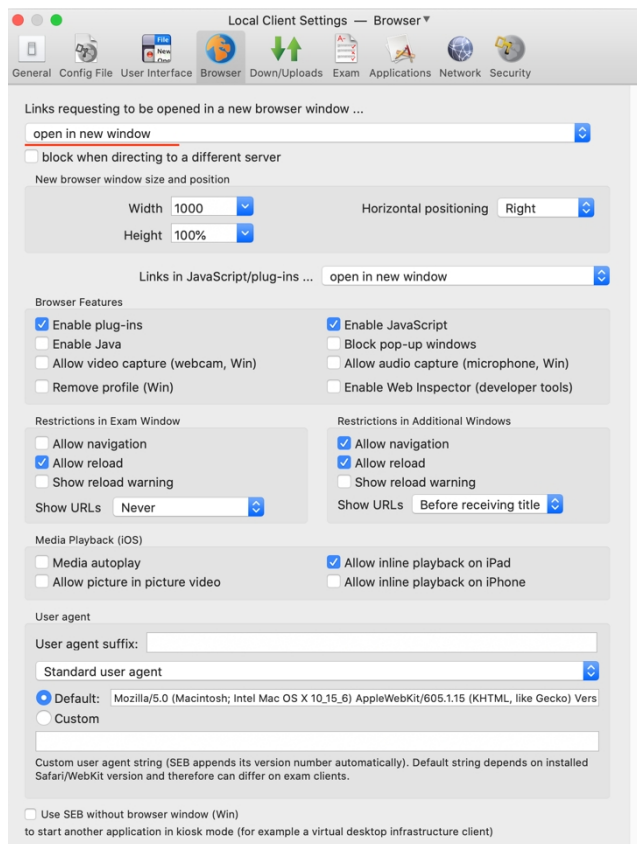


fig 49

## Browser

Selezionare "get generally blocked" e spuntare l'opzione "block when directing to a different server".

## Down/Uploads

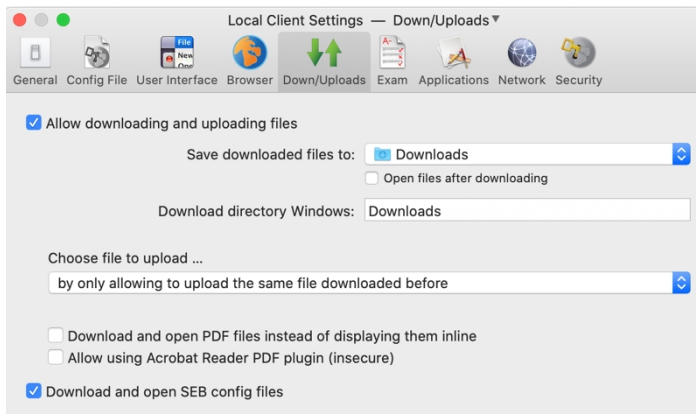


fig 50

Non modificare le impostazioni di default.

## Exam

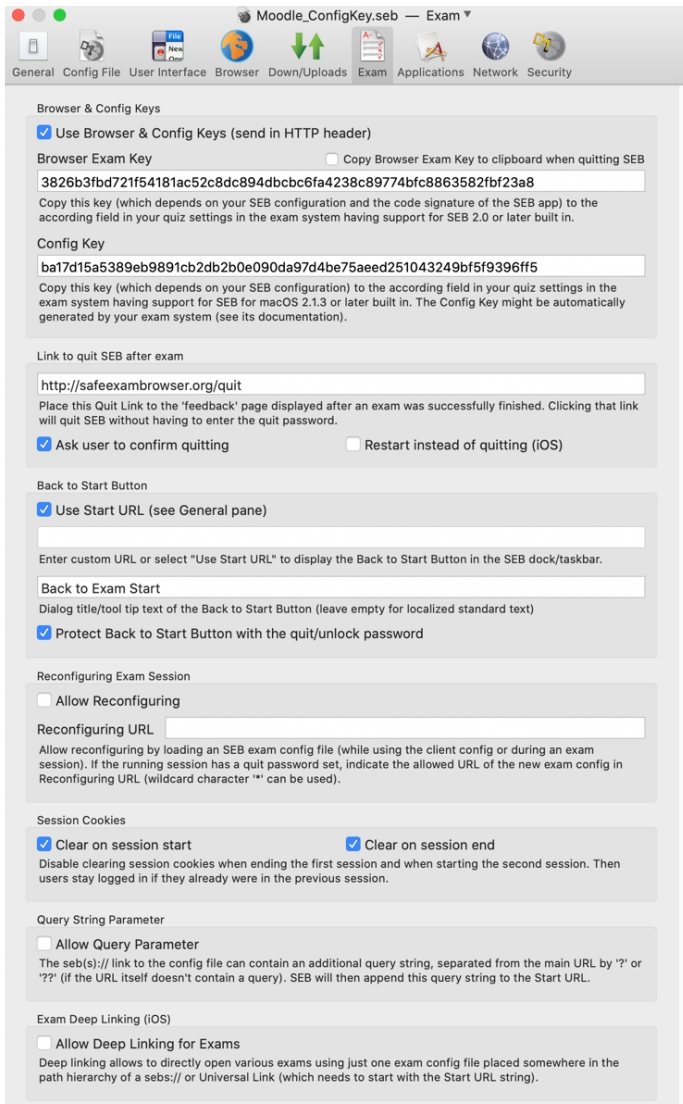


fig 51

Non modificare le impostazioni di default.

## Application

Non modificare le impostazioni di default.

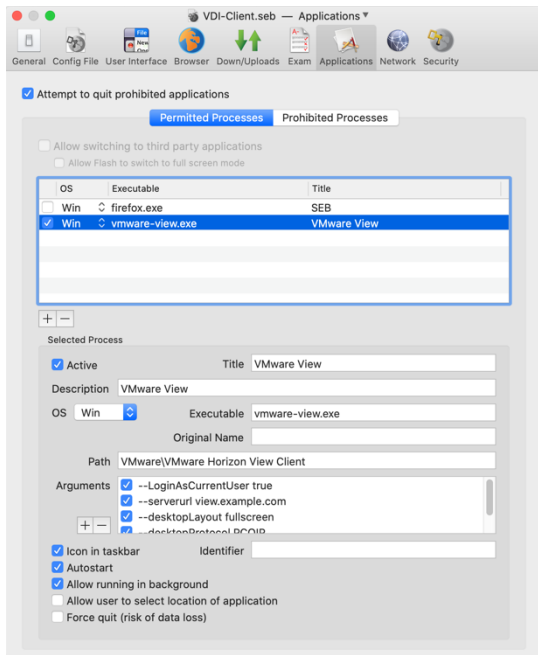


fig 52

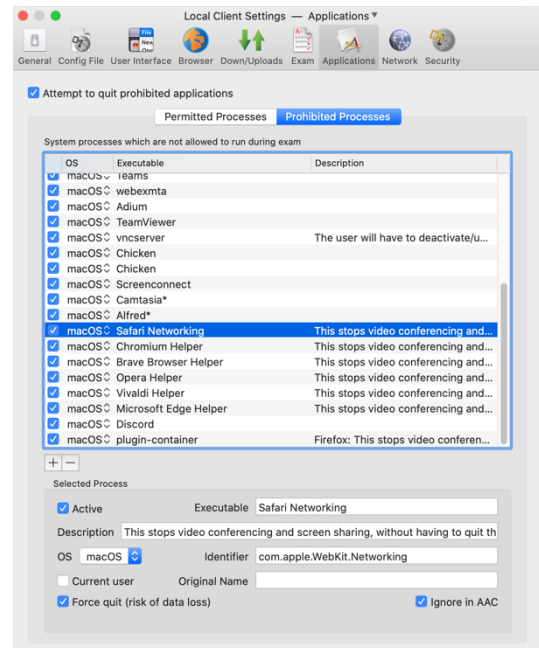


fig 53

## Network

Non è necessario compilare la scheda Network. SEB non permetterà allo studente di navigare fuori dal sito (Moodle) che avete indicato nella scheda General. Se è necessaria un'ulteriore precauzione potete inserire nella lista gli url che lo studente non riuscirà ad utilizzare.

Rimanendo nella sezione "Filter" spuntare l'opzione "Activate URL filtering". A seguire:

- cliccare il simbolo + (passaggio 1)
- scrivere/incollare il link/URL per poter che si vuole bloccare (passaggio 2)
- cliccare nella sezione "Action" l'opzione "block" (passaggio 3)

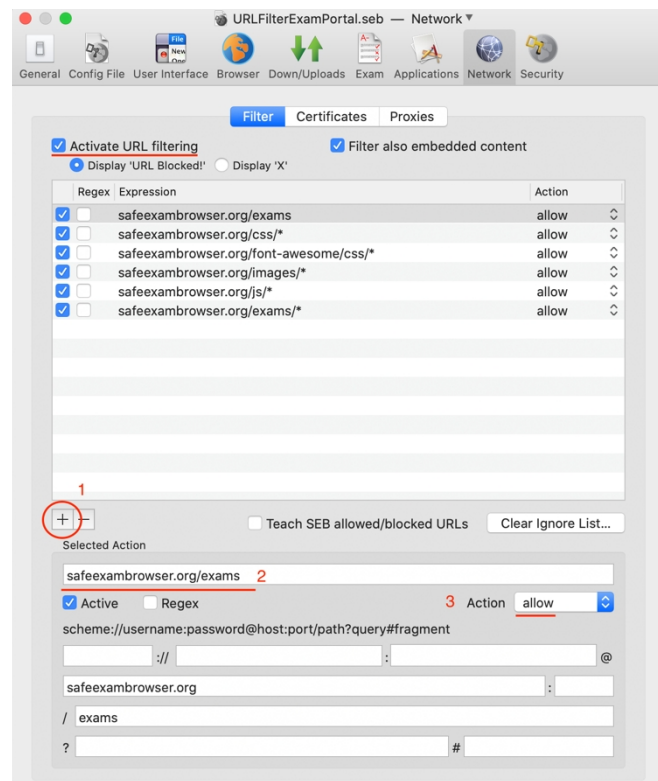
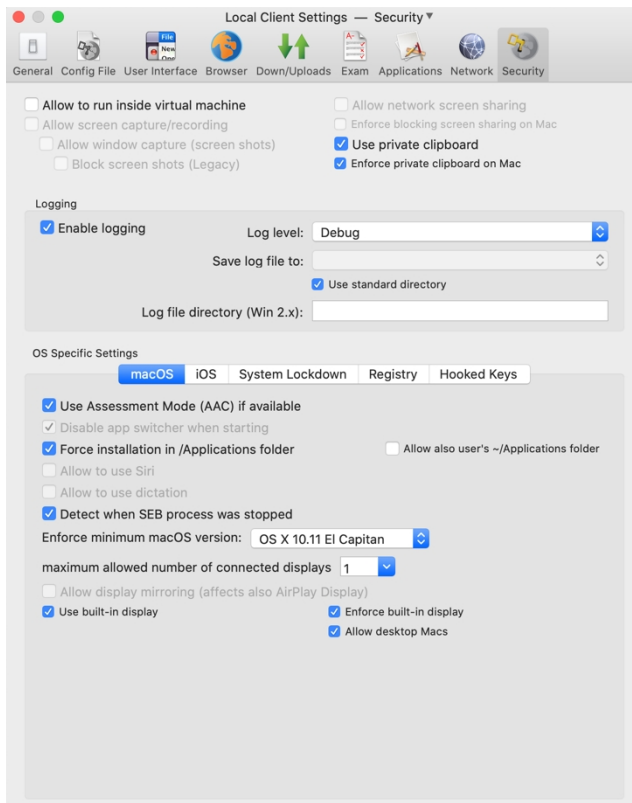


fig 54

Una volta conclusa la compilazione di tutte le impostazioni si possono salvare i dati andato nella scheda "Config file" (pag 28).

## Security



Non toccare le impostazioni di default.

fig 55

Il file di configurazione è stato impostato correttamente e lo studente potrà accedere al test.



## Istruzioni per gli studenti e contatti

Sul portale di Ateneo è attiva la pagina che contiene tutte le informazioni rivolte agli studenti: [Informazioni per studentesse e studenti](#)

E' inoltre stata predisposta su Moodle una pagina di test per verificare il corretto funzionamento dell'applicativo: [Safe Exam Browser](#)

Si consiglia di dare indicazioni agli studenti di testare il sistema almeno cinque giorni prima dell'esame, in modo da permettere ai [Referenti Informatici](#) e ai [Servizi Informatici](#) di fornire adeguata assistenza.