

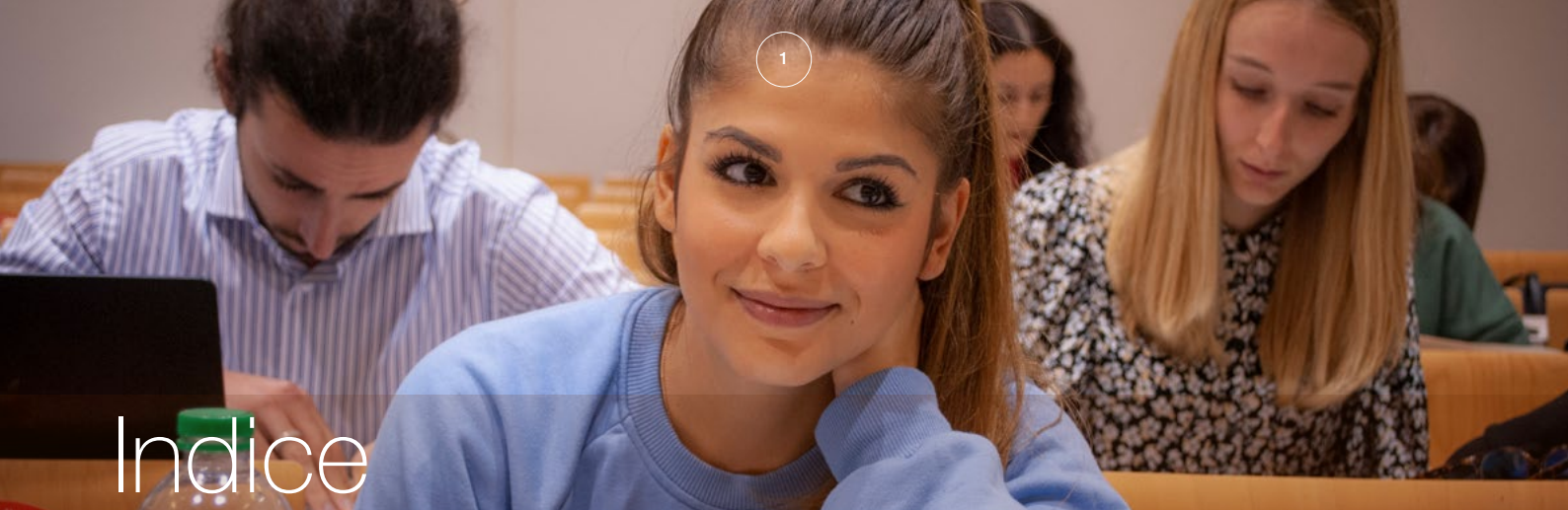


# UNIMORE

UNIVERSITÀ DEGLI STUDI DI  
MODENA E REGGIO EMILIA

## Dipartimento di Giurisprudenza 2024/2025





# Indice

Giurisprudenza tra didattica e ricerca	2
Laboratori e centri di ricerca	4
Servizi agli studenti	6
Cosa sapere per iniziare	8
Il sistema universitario e i corsi di studio	10
<b>Lauree</b>	
Scienze giuridiche dell'impresa e della pubblica amministrazione	12
Scienze strategiche	14
<b>Lauree Magistrali</b>	
Giurisprudenza	16
Dopo la laurea	19
Informazioni e contatti	20

L'attivazione dei corsi di studio è comunque subordinata alla positiva conclusione dell'iter di accreditamento ministeriale e gli aggiornamenti, compresi i piani di studio, saranno consultabili online su: [www.unimore.it](http://www.unimore.it)



# Giurisprudenza

## Presentazione

Il diritto rappresenta il principale strumento utilizzato dalle comunità umane per risolvere pacificamente le controversie, e nello stesso tempo costituisce un vettore di evoluzione sociale e culturale non solo dei popoli e delle nazioni, ma anche della comunità internazionale. Grazie al diritto gli individui possono godere di alcune libertà fondamentali e di prestazioni sociali, con esso è possibile avere certezze e tutele nelle operazioni mercantili e finanziarie e la società reprime i comportamenti dannosi o pericolosi attraverso sanzioni certe e proporzionate. Lo studio del diritto – combinato con quello delle discipline storiche, filosofiche, economiche e antropologiche ad esso accessorie – costituisce l'obiettivo primario dei corsi di studio del Dipartimento di Giurisprudenza Unimore. Un Dipartimento dotato di antichissime radici (fu fondato nel 1175 agli albori dell'esperienza dell'Universitas medioevale) ma con un ampio sguardo prospettico verso il futuro. Questo sguardo prospettico si sviluppa all'interno di una sede di assoluto prestigio, dotata delle più moderne tecnologie di apprendimento, di una biblioteca ricca di volumi e banche dati, attraverso una peculiare attenzione alla didattica che ha portato ad altissimi risultati di gradimento tra gli studenti e ad una collocazione ai vertici dei ranking nazionali della didattica.

## Corsi di studio

Il Dipartimento di Giurisprudenza Unimore offre tre diversi corsi di studio:

1. Corso di Laurea Magistrale quinquennale in Giurisprudenza è condizione necessaria per poter eserci-

tare le professioni forensi classiche (magistratura, avvocatura, notariato) ed offre le conoscenze e le competenze giuridiche per accedere ai ruoli dell'alta dirigenza pubblica e della carriera diplomatica, nei settori legali e delle organizzazioni private, alla professione di consulente del lavoro, a incarichi di rilevante qualificazione e responsabilità nel mondo della P.A., delle organizzazioni internazionali, del credito, delle assicurazioni, del sindacato.

2. Corso di Laurea triennale in Scienze Giuridiche dell'impresa e della Pubblica Amministrazione concepito per rispondere all'esigenza di unire ad una solida preparazione giuridica di base l'acquisizione di capacità di comprensione e di applicazione della normativa esistente in settori specifici e specializzati. I laureati potranno trovare occupazione sia nelle imprese private, sia nelle pubbliche amministrazioni in qualità di esperti legali, nel settore della consulenza del lavoro, sindacale, nelle associazioni professionali, nel settore bancario ed in quello assicurativo. Il corso di laurea è interamente erogato in modalità mista (BLS – Blended Learning System), nella quale le lezioni in presenza (tutte trasmesse in diretta streaming e videoregistrate) sono affiancate da lezioni offerte in modalità telematica, erogate su apposita piattaforma LMS (MOODLE e DOLLY BLENDED).

3. Corso di Laurea triennale in Scienze Strategiche è riservato agli Allievi Ufficiali dell'Esercito, fornisce l'addestramento teorico-pratico necessario ad operare, con incarichi di comando, direzione, di gestione e di coordinamento, nei settori specifici delle Forze Armate e della sicurezza, e prepara alla gestione e direzione di sistemi organizzati-

vi-funzionali, anche di carattere non specificatamente militare, ed alla tutela degli interessi strategici ed economico-finanziari dello Stato italiano e dell'Unione Europea.

## Perché studiare qui

Il quadro professionale che oggi si pone di fronte ai Corsi di Studio in Giurisprudenza è caratterizzato da una profonda criticità ed impone un ripensamento della formazione stessa che sia in grado di reinventare la figura del laureato. Questo ripensamento non significa che non esistano più sbocchi di mercato per i laureati in Giurisprudenza o in Scienze Giuridiche, ma esige una profonda rimodulazione dell'attività didattica e di ricerca del Dipartimento, diretta ad aumentare la competitività dei nostri laureati, che stiamo attuando attraverso quattro punti specifici:

1. Internazionalizzazione della formazione per creare un giurista transnazionale che possa ambire a ruoli nelle istituzioni comunitarie, nelle organizzazioni internazionali e negli studi legali stranieri; assume particolare rilievo l'insegnamento dell'inglese giuridico e di diverse materie in lingua inglese; il potenziamento dell'offerta formativa in prospettiva transnazionale e dunque sia europea che extraeuropea; la realizzazione di convenzioni per doppi titoli e titoli congiunti con università straniere.

2. Specializzazione dei nostri studenti attraverso l'individuazione di obiettivi di didattica e ricerca che consentano di plasmare giuristi di solida formazione attraverso percorsi di eccellenza. In concreto ci si riferisce all'incremento di attività pratiche in forma seminariale (simulazioni processuali, redazione di atti e sentenze, tavoli di problem

# tra didattica e ricerca

solving), ai seminari, ai master e ai corsi di perfezionamento.

3. Dialogo con le imprese e il mondo produttivo, offrendo giuristi concretamente capaci di inserirsi nei loro meccanismi.

4. Apertura alla comunicazione con la società civile diventando punto di riferimento per il territorio, anche mediante la programmazione di iniziative e percorsi per le competenze trasversali e l'orientamento (ex alternanza scuola-lavoro) rivolte alle scuole superiori, nonché aumentando l'attenzione verso gli studenti, sia mediante il potenziamento del tutorato, sia incrementando la formazione a distanza.

## Sede e territorio

La tradizione emiliana nello studio e nell'interpretazione del diritto si coniuga, a Modena, con una sede di grande prestigio nel Complesso San Geminiano risalente al XII secolo, recentemente ristrutturato posto in Centro storico vicino ai parcheggi lungo i viali circostanti il centro cittadino. Tutte le aule sono fornite di computer e consentono di seguire le lezioni in modo ottimale. La nuova Biblioteca Universitaria Giuridica, permette l'accesso a 2000 utenti locali (oltre ad effettuare numerosi prestiti interbibliotecari) è collocata all'interno del Comparto San Paolo, si affaccia sul grande cortile con l'antico Leccio che dà il nome alla medesima area. Collocata su due piani, con ingresso in Via Camatta adiacente al Dipartimento di Giurisprudenza.

## Temi di ricerca

L'attività di ricerca è caratterizzata da una spiccata eterogeneità delle tematiche oggetto di indagine

scientifiche e da varietà di interessi anche all'interno dei singoli settori scientifico-disciplinari. La ricerca è connessa alla didattica ed alla terza missione. I risultati dell'indagine scientifica sono restituiti alla comunità studentesca (attraverso lezioni, laboratori, seminari) e ai professionisti del diritto e alla società civile (tramite convegni, workshop, attività di public engagement volte allo sviluppo della cultura giuridica e alla promozione della legalità). Il Dipartimento rivendica e intende coltivare il ruolo della scienza giuridica come fonte non solo di un sapere tecnico, ma prima ancora di strumenti indispensabili per la conoscenza del reale e della mediazione tra il sapere scientifico ed i bisogni concreti dell'uomo, della società e dell'ambiente. Il compito della ricerca non è dunque soltanto passivamente subordinato alle esigenze del mercato; la ricerca scientifica ha piuttosto l'obiettivo di mostrare i presupposti storici, filosofici e culturali delle scelte normative, rileggendole criticamente alla luce delle diverse prospettive di costruzione dei valori su cui poggia l'ordinamento, con un occhio attento e pronto alla prospettiva internazionale ed ai suggerimenti che provengono dall'esperienza della comparazione giuridica. Più specificamente, la ricerca riflette una varietà di interessi scientifici e culturali che ha dato origine a diversi progetti finanziati con fondi di ateneo, nazionali, europei e internazionali. Fra i più recenti si segnalano due progetti europei ECLIPS e JUST-PARENT e due PRIN. Progetti scientifici di carattere nazionale e sovranazionale sono stati sviluppati dai centri di ricerca del Dipartimento sul diritto antidiscriminatorio e sulle diverse forme di vulnerabilità (CRID); sulla sicurezza alimentare (CRISA);

sui temi dell'integrazione Europea e la tutela del patrimonio culturale europeo (CDE); sulla tutela e la valorizzazione del patrimonio culturale (DHMoRe); struttura dei mercati e dei comportamenti dei soggetti economici (EDI-LAB); legalità e prevenzione delle infiltrazioni mafiose (CSDL). Sono stati inoltre, implementati diversi progetti di ricerca riguardanti tematiche molto varie: fra gli altri si segnalano quelli relativi allo stalking, al cyberstalking e al cyberbullying; al gioco d'azzardo; alle problematiche etiche e giuridiche connesse allo sviluppo di autonomous cars e smart roads. Altre tematiche affrontate dai progetti del Dipartimento riguardano: problemi giuridici derivanti dai fenomeni migratori, la libertà religiosa, il multiculturalismo, la sicurezza urbana, la "materia penale" tra diritto nazionale ed europeo, la salvaguardia dei diritti dei minori tra legislazione nazionale ed internazionale e lo sfruttamento del lavoro del minore, la disciplina fiscale, societaria e finanziaria delle imprese innovative, la storia della giustizia criminale in età moderna, il fedecommesso in funzione di sanatoria negoziale nell'esperienza giuridica romana. Il Dipartimento, da sempre impegnato sul fronte della sostenibilità ambientale, etica ed economica ha partecipato al progetto HY LAW (Hydrogen Law), volto a rafforzare la diffusione sul mercato delle tecnologie dell'idrogeno e delle celle a combustibile nella mobilità sostenibile (<https://www.h2it.it/documenti/>), ma anche in altri ambiti, fornendo agli sviluppatori di mercato una visione chiara delle normative applicabili e richiamando l'attenzione dei responsabili politici sugli ostacoli legali da rimuovere ([www.hylaw.eu](http://www.hylaw.eu)).



# Laboratori

Lo studio del diritto non ha solo una dimensione teorica e si sviluppa anche nell'analisi delle ricadute concrete della legislazione e della giurisprudenza su determinate attività umane.

A questo scopo sono attivi, presso il Dipartimento, cinque centri di ricerca e tre laboratori.

## **Centro di Documentazione e Ricerche sull'Unione europea (CDE)**

Il Centro di documentazione e ricerche sull'Unione Europea assicura dal 1967 la raccolta degli atti europei e svolge attività di ricerca, formazione e consulenza in materia di diritto e politiche dell'UE. Ha sede presso il Dipartimento di Giurisprudenza. In virtù di apposita convenzione con la Commissione europea, opera quale Centro di Documentazione Europea (CDE), nel quadro della Rete EUROPE DIRECT e della Rete italiana dei CDE. La biblioteca del CDE Unimore costituisce una sezione della Biblioteca Università Giuridica.

Il CDE organizza convegni, incontri e seminari a carattere scientifico e di terza missione, volti a incentivare il dibattito sulle tematiche europee nel mondo accademico, tra gli attori economici e nella cittadinanza. Tali iniziative hanno portato alla pubblicazione di numerosi volumi nella Collana del Dipartimento di Giurisprudenza. Il Centro è in costante contatto con le Istituzioni UE, in particolare con la Commissione europea e la sua Rappresentanza in Italia, e collabora con gli enti regionali e locali. Dal 2008 è tra i promotori della Summer School Renzo Imbeni, organizzata dal Comune di Modena in collaborazione con la Fondazione Collegio San Carlo, il

Parlamento europeo e altri enti; nel settembre 2022 si è tenuta la VII edizione della scuola.

Direttore scientifico: prof. Marco Gestri  
cde@unimore.it

## **CENTRO DI RICERCA INTERDIPARTIMENTALE SU DISCRIMINAZIONI E VULNERABILITÀ (CRID)**

Il CRID, con sede amministrativa presso il Dipartimento, nasce dalla collaborazione tra un gruppo di docenti afferenti a diversi Dipartimenti (Giurisprudenza, Economia e Ingegneria). Tra gli obiettivi del CRID vi sono lo studio di tutte le forme di vulnerabilità umana che possono condurre a discriminazioni; il supporto a istituzioni e mondi dell'associazionismo nel mettere a punto linee guida, indirizzi e strumenti di contrasto e prevenzione con uno sguardo sia al contesto territoriale sia al contesto internazionale; la progettazione, promozione ed erogazione di incontri di formazione e di divulgazione aperti alla cittadinanza, anche in dialogo con il terzo settore, con particolare riguardo alle discriminazioni "invisibili" o prodotte dall'intersezione di diversi fattori e all'evoluzione dei fenomeni discriminatori sulla rete. Il Centro partecipa a progetti di ricerca e a progetti di formazione-azione su scala nazionale, europea e internazionale; promuove Seminari, Giornate di studio, Conferenze e Laboratori, anche di carattere internazionale; costituisce al suo interno nuclei di valutazione delle politiche pubbliche; opera per l'elaborazione e la divulgazione di materiali scientifici di rilevante impatto pubblico; gestisce l'Archivio storico-giuridico "Anselmo Cassani", patrimonio di testi e materiali essenziali per lo sviluppo di specifiche

metodologie di lavoro da applicare ai vari contesti; pubblica la collana di studi e ricerche "Diritto e vulnerabilità".

Direttore: prof. Thomas Casadei  
direttore.crid@unimore.it  
[www.crid.unimore.it](http://www.crid.unimore.it)

## **CENTRO DI RICERCA INTERDIPARTIMENTALE SULLA SICUREZZA ALIMENTARE (CRISA)**

Il CRISA – "Centro di Ricerca Interdipartimentale sulla Sicurezza Alimentare", fondato nell'anno 2023, è pensato innanzitutto per coordinare ricerche interdisciplinari, nazionali e internazionali, in materia di sicurezza alimentare, di taglio giuridico (es. penalistico, civilistico, amministrativo, ecc.) e scientifico (es. microbiologico). Il Centro, tramite i docenti e i ricercatori afferenti, si occupa anche di formazione e di consulenza alle imprese.

Coordinatore: Prof. Francesco Diamanti

## **LABORATORIO DI STUDI E RICERCHE DI CULTURA GIURIDICA ED ECONOMIA APPLICATA (EDI-LAB)**

Il Laboratorio, con sede presso il Dipartimento di Comunicazione ed Economia di Reggio Emilia, ha lo scopo di curare la ricerca scientifica sui temi delle scelte pubbliche e del benessere sociale ed economico in ambito interno ed internazionale promuovendo e svolgendo l'attività necessaria per sviluppare la migliore collaborazione in chiave multidisciplinare tra gli studiosi della comunità scientifica. Esso si occupa di crescita economica e benessere sociale, di innovazione legislativa, organizzativa e tecnologica, della struttura dei mercati e dei compor-

# e Centri di ricerca

tamenti dei soggetti economici.

prof. Sergio Alessandrini  
sergio.alessandrini@unimore.it

## **CENTRO INTERDIPARTIMENTALE DI RICERCA SULLE DIGITAL HUMANITIES (DHMORE)**

La tutela e la valorizzazione del patrimonio culturale e la promozione della conoscenza attraverso le tecnologie digitali sono tematiche centrali nella programmazione della didattica e delle iniziative del Dipartimento, che ha aderito al Centro Interdipartimentale di Ricerca sulle Digital Humanities. Tra gli obiettivi del Centro vi è quello di incrementare e coordinare studi e ricerche interdisciplinari nel campo delle Digital Humanities; proporsi come interlocutore di enti pubblici e privati ed enti di ricerca per la realizzazione di progetti a livello nazionale e internazionale sulla digitalizzazione del patrimonio culturale; favorire l'attivazione di impresa culturale e creativa; dialogare con i dottorati di ricerca di Unimore che affrontano temi in linea con gli interessi del Centro. Di particolare interesse il progetto Estense Digital Library che si colloca in una prospettiva di sviluppo della progettualità sul territorio e del turismo culturale nella nostra città, attraverso la creazione di una piattaforma digitale, che consente di trasformare la Biblioteca Estense in un luogo del sapere accessibile, rivolto a tutti, senza limiti spaziali, né temporali, ma allo stesso tempo rispettoso della grandissima tradizione di ricerca di cui queste istituzioni, sia la Galleria Estense, sia la Biblioteca Estense, sono eredi. Viene proposta un'offerta culturale innovativa volta ad aprire le collezioni al pubblico, ad

attrarre interesse per le collezioni, a creare ed attrarre conoscenza e a diffondere il sapere (staging.estense).

prof. Carmelo Elio Tavilla  
direttore.giurisprudenza@unimore.it

## **CENTRO STUDI E DOCUMENTAZIONE SULLA LEGALITÀ DEL COMUNE DI MODENA (CSDL)**

Inaugurato il 4 maggio 2018 presso il Dipartimento di Giurisprudenza dell'Università degli Studi di Modena e Reggio Emilia, ha la finalità di svolgere attività di studi e ricerche, nonché attività formative e seminari, sulla base del confronto con i soggetti del Tavolo di Coordinamento del Comune di Modena, sui temi della legalità e della prevenzione delle infiltrazioni mafiose, con l'obiettivo di fungere, da un lato, come una sorta di osservatorio dei fenomeni di illegalità/criminalità economica e organizzata, dall'altro come promotore di iniziative e attività di prevenzione e promozione della cultura della legalità sul territorio, rivolte al settore pubblico e privato.

prof. Carmelo Elio Tavilla  
direttore.giurisprudenza@unimore.it

## **LABORATORIO INFORMATICO**

Struttura caratterizzata da 49 postazioni destinate ad attività didattica, attività di ricerca degli studenti, alla battitura tesi, alla navigazione in Internet e alla consultazione di banche dati.

## **BIBLIOTECA GIURIDICA**

Studiare il diritto è possibile solo se esiste un servizio organizzato di raccolta e catalogazione di documenti-normativi, giurisprudenziali e dottrinali-relativi alle scienze giuridiche. Nel Dipartimento di Giurisprudenza di Unimore tale servizio è svolto dalla Biblioteca Giuridica che offre un notevole patrimonio librario circa 150.000 libri ed opuscoli e vari computer.

dott.ssa Simona Assirelli  
bibgiur@unimore.it  
[www.buggiuridica.unimore.it](http://www.buggiuridica.unimore.it)



# Servizi agli studenti

## Segreteria didattica

La Segreteria didattica segue gli studenti durante l'intero percorso di studio offrendo loro: - informazioni di tipo didattico sui corsi di studio del Dipartimento; - orientamento in ingresso ed in itinere; - informazioni di carattere generale in caso di passaggi di corso o di trasferimenti; - assistenza per l'iscrizione on line agli esami e per la compilazione dei questionari di valutazione della didattica.

dott.ssa Michela De Felice  
helpdesk.giurisprudenza@unimore.it

[www.giurisprudenza.unimore.it](http://www.giurisprudenza.unimore.it)

## Orientamento in itinere e tutorato

L'Orientamento in itinere e il Tutorato sono finalizzati a diffondere informazioni utili a porre le studentesse e gli studenti nella condizione di conoscere l'offerta formativa del Dipartimento nella sua articolazione e complessità. I docenti tutor suggeriscono agli studenti strategie per affrontare e pianificare nel migliore dei modi la propria carriera accademica, nonché forniscono indicazioni di tipo didattico per superare eventuali difficoltà incontrate lungo il percorso di studi. Nel Dipartimento di Giurisprudenza l'attività di tutorato è svolta in primis da alcuni professori (vedi le schede dei singoli Corsi di Studio). A supporto dell'attività dei docenti tutor opera anche il Coordinatore didattico, la cui attività si concentra in particolare sulle problematiche riscontrate dagli studenti in merito al funzionamento delle strutture e dei servizi di Dipartimento e di Ateneo. È inoltre attivo un servizio di "tutorato junior", di carattere didattico, affidato a studenti degli ultimi anni del Corso di

Laurea Magistrale in Giurisprudenza e a neolaureati, selezionati in base al brillante curriculum di studi: questi studenti e laureati, in specifiche giornate ed orari indicati sul sito web del Dipartimento o su appuntamento anche online, sono a disposizione degli studenti, in particolare di quelli dei primi anni, per aiutarli nell'impostazione dello studio di specifiche materie, per dare suggerimenti sul metodo di studio e per approfondire o chiarire tematiche ritenute particolarmente ostiche. Il Dipartimento organizza anche corsi di metodologie e di studio del diritto per gli studenti di tutti i corsi di laurea.

prof. Mariacristina Santini  
mariacristina.santini@unimore.it  
[www.giurisprudenza.unimore.it](http://www.giurisprudenza.unimore.it)

## Studenti disabili e con disturbi specifici dell'apprendimento

L'Università degli Studi di Modena e Reggio Emilia mette a disposizione degli studenti con disabilità o disturbi specifici dell'apprendimento (DSA) una serie di benefici e servizi, tramite il Servizio Accoglienza Studenti Disabili e con DSA. Nell'ambito delle attività del Servizio Accoglienza Studenti Disabili e con DSA di Ateneo si inserisce l'operato del Delegato di Dipartimento alla disabilità e ai disturbi specifici dell'apprendimento (DSA), prof. Carlo Vellani. Il delegato alla disabilità è il punto di riferimento per gli studenti iscritti ai Corsi di Studio del Dipartimento, per avere informazioni di dettaglio sulle modalità per affrontare in modo proficuo le attività didattiche. A supporto del delegato opera il Coordinatore didattico, per la gestione di tutte le questioni pratiche (es. organizzazione di esami in modalità alternativa, allocazione delle lezioni in aule più adatte ecc).

prof. Carlo Vellani  
carlo.vellani@unimore.it  
[www.asd.unimore.it](http://www.asd.unimore.it)

## Stage

Il Dipartimento di Giurisprudenza, allo scopo di agevolare le scelte professionali dei propri studenti mediante la conoscenza diretta del mondo del lavoro, promuove iniziative di tirocinio formativo e di orientamento. Lo stage, infatti, è un'importante occasione per acquisire professionalità, arricchire il proprio curriculum e mettersi in contatto con le imprese per un'eventuale futuro sbocco occupazionale. Considerando tale esperienza fondamentale, il Dipartimento di Giurisprudenza ha previsto nei propri percorsi didattici la possibilità di acquisire crediti formativi universitari tramite la partecipazione a stage. Gli stage vengono organizzati tramite convenzioni stipulate dal Dipartimento e dall'Ateneo con enti pubblici, aziende private, associazioni di categoria presenti nel contesto non solo locale, ma anche in ambito nazionale ed internazionale. Le procedure per l'attivazione e la gestione degli stage sono gestite da un tutor a ciò preposto.

Il Dipartimento di Giurisprudenza promuove anche l'attivazione di tirocinio formativo anticipato finalizzato ad agevolare l'ingresso nel mondo del lavoro dei giovani studenti universitari, integrando la formazione con l'esperienza professionale. Lo stage non costituisce rapporto di lavoro, pur assimilandone alcune caratteristiche. La durata del tirocinio è di 6 mesi, lo studente può scegliere tra: - Tirocinio per l'accesso alla professione forense presso l'Ordine Avvocati di Modena e Reggio Emilia; - Tirocinio per l'accesso alla pro-

fessione notarile presso il Consiglio notarile di Modena e Reggio Emilia;  
- Tirocinio per l'ammissione all'esame di abilitazione alla professione di Consulente del Lavoro presso i consulenti del lavoro di Modena e Reggio Emilia.

dott.ssa Michela De Felice  
stage.giurisprudenza@unimore.it  
[www.giurisprudenza.unimore.it](http://www.giurisprudenza.unimore.it)





# Cosa sapere per iniziare

## Orientamento

Il Dipartimento partecipa alle iniziative di orientamento promosse dall'Ateneo ed organizza in collaborazione con il CRID seminari tematici svolti da docenti del Dipartimento volti ad approfondire contenuti disciplinari curricolari o a trattare sotto il profilo giuridico argomenti d'attualità, impatto scientifico e sociale. Il Dipartimento organizza altresì, per gli studenti degli ultimi anni delle scuole secondarie superiori Percorsi per le Competenze Trasversali e per l'Orientamento (PCTO), ex alternanza scuola-lavoro, con la partecipazione anche di esperti del settore per consentire agli studenti e alle studentesse di acquisire ulteriori competenze disciplinari, rafforzare le abilità trasversali e orientare il percorso di studio attraverso l'esperienza diretta del mondo dell'università.

## Test di orientamento

I Corsi di Studio (SGIPA e LMG) del Dipartimento sono ad accesso libero. Per potersi preimmatricolare è necessario effettuare un Test di orientamento, obbligatorio e preventivo rispetto all'immatricolazione per promuovere processi di scelta del percorso universitario sempre più consapevoli e responsabili. Il test consta di quattro sezioni (conoscenza di sé, conoscenza del sistema universitario e del mondo del lavoro, individuazione dei corsi di laurea più attinenti ai propri interessi, valutazione delle proprie aspirazioni lavorative) al termine delle quali viene elaborato un profilo orientativo personalizzato. La compilazione del test si effettua online accedendo alla sezione Valutazione e Test dalla propria pagina personale Esse3.

## Test d'ingresso

I Corsi di Studio (SGIPA e LMG) sono ad accesso libero, tuttavia è obbligatorio per tutte le matricole sostenere un Test di verifica della preparazione iniziale, finalizzato a verificare il possesso dei saperi minimi in tema di elementi di storia, lineamenti della Costituzione repubblicana, lingua italiana ed elementi di logica. Tale test si compone di 20 domande a risposta multipla e la sufficienza si raggiunge con 12 risposte esatte. Gli studenti che non superano il test di verifica della preparazione iniziale al primo tentativo potranno ritentare direttamente al turno successivo. Se anche al secondo turno la valutazione dovesse essere di non idoneità, gli interessati dovranno seguire un percorso consistente nella lettura di uno o due volumi tra quelli compresi nella lista appositamente predisposta e nella redazione di una breve relazione sul contenuto di questi libri (maggiori informazioni sono consultabili al link: <https://www.giurisprudenza.unimore.it/site/home/servizi-studenti/test-di-verifica-della-preparazione-iniziale.html>). Coloro che non colmino tale debito non potranno sostenere esami e saranno iscritti al primo anno come ripetenti qualora non superino il test entro il 30 settembre dell'anno accademico successivo. Il Test di verifica della preparazione iniziale è generalmente previsto in tre date: primi di settembre, novembre e primi di gennaio di ogni anno.

## Iscrizioni on-line

Le immatricolazioni ai corsi di Laurea si effettuano interamente on-line (con la sola eccezione degli studenti con titolo di studio straniero che devono preventivamente rivolgersi alla Se-

reteria Studenti. Per immatricolarsi occorre preliminarmente registrarsi al portale Esse3 ed ottenere username e password con cui accedere all'Area riservata del portale per le successive fasi. Al termine della procedura di immatricolazione on line sarà possibile stampare il MAV necessario per il versamento della 1° rata delle tasse universitarie. La procedura di immatricolazione è descritta dettagliatamente sul sito web dell'Ateneo ([www.unimore.it/ammmissione/](http://www.unimore.it/ammmissione/)).

## Tasse e benefici

Le tasse universitarie da versare per l'iscrizione all'università dipendono dal corso di Laurea o Laurea Magistrale frequentato e dalla fascia di reddito dichiarata dallo studente. Il pagamento delle tasse è suddiviso in rate. Per richiedere esonero totale o parziale dal pagamento di tasse e contributi, borse di studio, riduzione delle tasse, alloggio in residenze universitarie, accesso agevolato al servizio ristorativo, contributi per la mobilità internazionale e collaborazioni studentesche retribuite occorre compilare la domanda on line sul sito [www.er-go.it](http://www.er-go.it) entro le scadenze di anno in anno indicate.

## Servizi on-line

Nel sito del Dipartimento tramite la piattaforma di didattica on-line Moodle gli studenti possono reperire facilmente materiale didattico di vario genere (dispense, slides etc.), appositamente caricato dai docenti titolari dei diversi insegnamenti. Per il CdL triennale in SGIPA erogato in modalità "mista" sul portale Moodle vengono caricate le lezioni in presenza (tutte trasmesse in diretta streaming e videoregistrate) e le lezioni offerte in modalità telematica, erogate su apposita piattaforma LMS (MOODLE e DOLLY BLENDED).

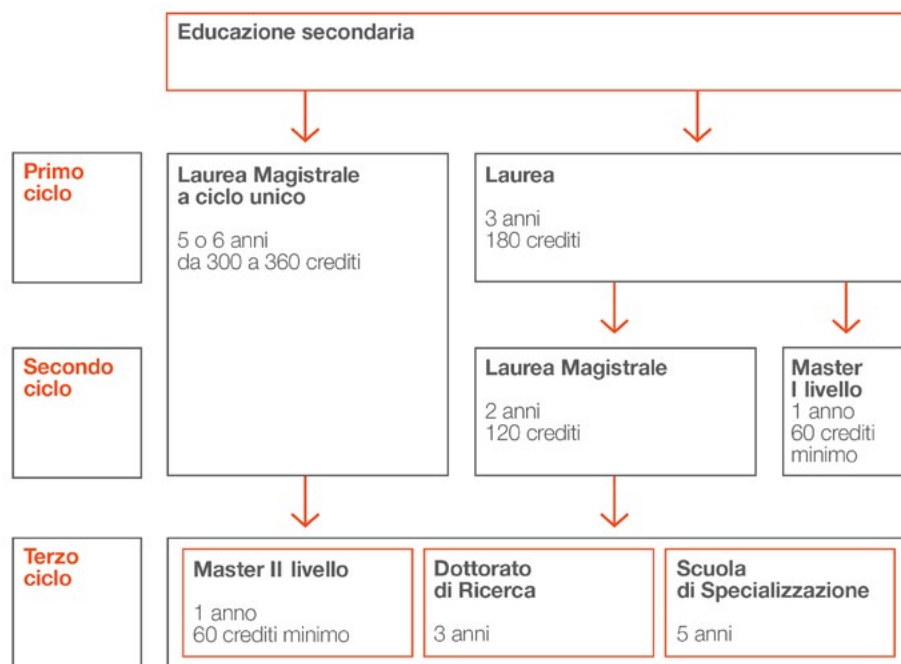




UNIVERSITÀ DEGLI STUDI DI PAVIA  
FACOLTÀ DI GIURISPRUDENZA  
DIPARTIMENTO DI SCIENZE GIURIDICHE  
E POLITICHE  
PIAZZA PRATICA 1/10



# Il sistema universitario



superiore, o altro titolo conseguito all'estero e riconosciuto idoneo, per una durata normale di 5 o 6 anni. Per conseguire la laurea magistrale nei corsi a ciclo unico, unitamente alla qualifica accademica di dottore magistrale, lo studente deve aver maturato 300 o 360 CFU (Crediti Formativi Universitari), a seconda della durata del corso.

## Dopo la laurea

Dopo il conseguimento della Laurea o della Laurea Magistrale, a seconda del titolo di studio acquisito, la formazione universitaria può essere proseguita nei Corsi di Master Universitario di primo o secondo livello, Dottorato di Ricerca e Scuole di Specializzazione. Al termine si consegue rispettivamente il titolo di master universitario, dottore di ricerca e di specialista. La durata di questi corsi di studio varia da un minimo di un anno fino a un massimo di 6 anni.

## CFU Crediti Formativi Universitari

Il CFU è l'unità di misura di lavoro richiesto allo studente per l'espletamento di ogni attività formativa prescritta dagli ordinamenti didattici dei corsi di studio per conseguire un titolo di studio universitario. Ciascun CFU dei corsi di laurea e di laurea magistrale corrisponde a 25 ore di impegno medio per studente. I CFU sono acquisiti dallo studente con il superamento dell'esame o di altra forma di verifica del profitto.

## Attività formative

Per attività formativa si intende ogni attività organizzata o prevista dalle università al fine di assicurare la for-

L'offerta didattica si articola in corsi di studio organizzati su due livelli, in sequenza tra loro.

## I livello, Laurea

La laurea assicura un'adeguata padronanza di metodi e contenuti scientifici generali, anche nel caso in cui sia orientata all'acquisizione di specifiche conoscenze e competenze professionali. La durata normale della laurea è di 3 anni. Per essere ammessi occorre essere in possesso di un diploma di scuola secondaria superiore o di altro titolo di studio conseguito all'estero, riconosciuto idoneo. Per conseguire la laurea, unitamente alla qualifica accademica di dottore, lo studente deve aver maturato 180 CFU (Crediti Formativi Universitari) comprensivi di quelli relativi alla conoscenza obbligatoria anche di una lingua straniera.

## II livello, Laurea Magistrale

La laurea magistrale offre una formazione di livello avanzato per l'esercizio di attività di elevata qualificazione in ambiti specifici. La durata normale della laurea magistrale è di 2 anni. Per essere ammessi occorre essere in possesso della laurea o di un diploma universitario di durata triennale, ovvero di altro titolo conseguito all'estero, riconosciuto idoneo. Per conseguire la laurea magistrale, unitamente alla qualifica accademica di dottore magistrale, lo studente deve avere maturato 120 CFU (Crediti Formativi Universitari).

## Laurea Magistrale a ciclo unico

Nei casi previsti dalla normativa nazionale o dell'Unione Europea, la laurea magistrale può essere a ciclo unico, ossia consistere in un percorso formativo cui si accede con il diploma di scuola secondaria

# e i corsi di studio

mazione culturale e professionale degli studenti, con riferimento, tra l'altro, ai corsi di insegnamento, ai seminari, alle esercitazioni pratiche o di laboratorio, alle attività didattiche a piccoli gruppi, al tutorato, all'orientamento, ai tirocini, ai progetti, alle tesi, alle attività di studio individuale e di autoapprendimento.

## Classi di laurea

I corsi di studio sono raggruppati in classi di laurea e classi di laurea magistrale. La classe è indicata da un numero e riunisce i corsi con i medesimi obiettivi formativi, definiti per legge, cioè l'insieme delle conoscenze e delle abilità che caratterizzano il profilo culturale e professionale del corso di studio. I corsi attivati nella stessa classe hanno identico valore legale. Le lauree e le lauree magistrali sono rilasciate con l'indicazione della classe ministeriale di appartenenza.

## Curriculum

Articolazione all'interno di un corso di studi, definito da un gruppo di discipline specifiche.

## OFA Obblighi Formativi Aggiuntivi

L'accesso all'Università deve essere preceduto da una verifica obbligatoria delle conoscenze iniziali, necessarie per poter frequentare proficuamente il corso di laurea. L'esito di tale verifica può attribuire allo studente obblighi formativi aggiuntivi (OFA) che sono da assolvere entro il primo anno di corso. Attraverso la frequenza di specifici corsi organizzati dall'Ateneo gli studenti vengono agevolati nel recupero di tali debiti formativi finalizzati al superamento della conclusiva prova di accerta-

mento del profitto.

## Anno accademico

Rappresenta il periodo durante il quale si svolgono le lezioni, le sessioni di esame e di laurea. Le attività didattiche iniziano di norma non oltre il 1° ottobre e terminano non oltre il 30 settembre dell'anno successivo.

## Attività didattica

L'attività didattica si articola, di norma, in due periodi didattici (semestri) e inizia generalmente il 1° ottobre. La sessione d'esame è unica, ha inizio con il 1° novembre e termina entro il 20 aprile dell'anno accademico successivo. Sono previsti vari appelli d'esame nei periodi di interruzione delle lezioni.

## Accessi

L'accesso ai corsi di studio può essere a numero programmato nazionale, a numero programmato locale, libero. Per iscriversi ad un corso ad accesso programmato è necessario superare l'esame di ammissione. Essi sono regolati da specifici bandi. I corsi ad accesso libero non prevedono una selezione; tuttavia, è obbligatorio sottoporsi al test di verifica delle conoscenze iniziali.

## Esame

Rappresenta l'accertamento del profitto dello studente rispetto alla attività formativa svolta. Il voto d'esame è espresso in trentesimi.

## Prova Finale

La laurea e la laurea magistrale si conseguono, unitamente alla rela-

tiva qualifica accademica, previo superamento della prova finale.



LAUREA TRIENNALE · SOCIETÀ

# Scienze giuridiche dell'impresa e della pubblica amministrazione

**Sede:** via San Geminiano, 3  
41121 Modena

**Durata:** 3 anni

**Crediti Formativi:** 180

**Classe di Laurea:** L-14  
Scienze dei servizi giuridici

**Titolo di studio richiesto:**

Diploma di Scuola Superiore.

**Accesso:** libero, con test di verifica delle conoscenze iniziali.

## PIANO DI STUDI

(Tra parentesi i CFU Crediti Formativi Universitari)

### Primo Anno

Istituzioni di diritto romano (6)  
Diritto costituzionale (9)  
Economia politica (6)  
Istituzioni di diritto privato (9)  
Storia del diritto europeo (6)  
Sociologia del diritto ed elementi di informatica giuridica (9)

### Secondo Anno

Diritto amministrativo (9)  
Diritto del lavoro (9)  
Diritto delle organizzazioni internazionali (6)  
Diritto processuale civile (9)  
Diritto penale (9)  
Diritto commerciale (9)  
Economia aziendale (6)  
Lingua inglese - idoneità (6)

### Terzo Anno

#### Operatori Giuridici d'Impresa:

Diritto dei trasporti (6)  
Diritto della banca e degli intermediari finanziari (6)

Gli studenti devono scegliere 18 CFU tra gli insegnamenti proposti:

Diritto della proprietà industriale e della concorrenza (6)  
Diritto alimentare (6)  
Diritto processuale penale delle società (6)  
Diritto tributario (6)  
Diritto della crisi d'impresa e dell'insolvenza (6)  
Diritto penale delle persone giuridiche e dell'economia (6)  
Diritto urbanistico e dell'ambiente (6)

#### Consulenti del lavoro:

Diritto della banca e degli intermediari finanziari (6)  
Diritto tributario (6)  
Diritto processuale del lavoro (6)  
Diritto sindacale e delle relazioni industriali (6)

Diritto della previdenza sociale (6)  
Diritto del lavoro pubblico (6)

#### Giustizia, sicurezza pubb. e amm.

Diritto processuale penale (6)  
Criminologia (6)

Gli studenti devono scegliere 18 CFU tra gli insegnamenti proposti:

Diritto regionale (6)  
Diritto degli Enti locali (6)  
Diritto europeo dell'immigrazione (6)  
Diritto processuale penale delle società (6)  
Law and religion (6)  
Diritto e politiche della sicurezza urbana (6)  
Diritto urbanistico e dell'ambiente (6)

per tutti i curricula:

2 Insegnamenti a libera scelta (12)  
Ulteriori attività formative (21)  
Prova finale (9)

## Presentazione

Il corso di Laurea in Scienze Giuridiche dell'Impresa e della PA, risponde alle esigenze emerse sia nell'ambito del pubblico impiego che nel settore privato di unire a una solida preparazione giuridica di base l'acquisizione di capacità di comprensione e di applicazione della normativa esistente in settori specifici e specializzati. La sempre maggiore necessità, sia delle imprese che degli enti pubblici e anche nel settore no profit, di inserirsi in un tessuto sociale assai mobile rende infatti necessaria la presenza di figure professionali che siano in grado di orientarsi agevolmente nell'ambito di una disciplina a sua volta in costante evoluzione. In particolare, il percorso formativo si articola in due aree. La prima, comune e strutturata in un percorso di due anni, è incentrata sull'apprendimento delle conoscenze giuridiche di base, cui si accompagna il necessario esercizio della lingua inglese e l'acquisizione delle competenze essenziali nell'ambito dell'informatica giuridica. La seconda area, organizzata in un percorso annuale, prevede tre percorsi di studio differenziati, ciascuno dei quali è volto alla formazione di diverse professionali specifiche: operatore

giuridico d'impresa, consulente del lavoro e addetto all'ambito della giustizia, della sicurezza pubblica e dell'Amministrazione. L'opzione per uno di questi percorsi consente di imprimere alla formazione acquisita durante il biennio una forte spinta caratterizzante e specializzata, in linea con le inclinazioni e le aspirazioni individuali. Il modello didattico adottato è moderno e teso a favorire l'integrazione delle competenze acquisite. Alle lezioni tradizionali si affiancano altre attività seminariali con docenti di università italiane e straniere, incontri con funzionari della Pubblica Amministrazione, project work realizzati in team con altri studenti, l'analisi e discussione in aula di casi pratici e sentenze, la possibilità di partecipare a progetti di ricerca di rilievo nazionale e internazionale e, soprattutto, esperienze dirette sul campo con attività di tirocinio presso istituzioni pubbliche e private presenti e operanti sul territorio. Il corso di laurea è erogato in modalità mista (BLS - Blended Learning System), nella quale le lezioni in presenza sono offerte anche in modalità telematica videoregistrate e rese disponibili alle studentesse/agli studenti su apposita piattaforma LMS. Le opinioni raccolte tramite i questionari compilati dagli studenti (OPIS) evidenziano una soddisfazione molto elevata in merito alle/ai docenti, alla loro disponibilità, alla reperibilità, alla chiarezza dell'esposizione e anche in relazione agli spazi dedicati alla didattica. Molta attenzione è attribuita all'internazionalizzazione, grazie agli accordi Erasmus e a numerosi corsi impartiti in lingua inglese.

## Accesso al corso

Requisito per l'accesso è il possesso del diploma di scuola secondaria superiore o di altro titolo conseguito all'estero riconosciuto equipollente. Le immatricolate/Gli immatricolati devono sostenere obbligatoriamente

te un test di verifica della preparazione iniziale, finalizzato ad accertare il possesso dei saperi minimi in tema di elementi di storia, lineamenti della Costituzione repubblicana, lingua italiana ed elementi di logica. Maggiori informazioni sul test di verifica della preparazione iniziale sono presenti al seguente link: <https://www.giurisprudenza.unimore.it/site/home/servizi-studenti/test-di-verifica-della-preparazione-iniziale.html>

### Occasioni di studio all'estero

Il Dipartimento di Giurisprudenza ha stabilito una fitta rete di relazioni internazionali nell'attività didattica e di ricerca e collabora con altre Università straniere nell'ambito del Programma LLP/Erasmus, offrendo agli studenti l'opportunità di frequentare corsi universitari in diversi paesi europei o di svolgere esperienze di stage presso imprese estere. L'elenco completo delle Università europee con le quali il Dipartimento di Giurisprudenza ha stipulato convenzioni Erasmus è consultabile al link: <https://www.unimore.it/mobilita/>

### Proseguire gli studi

Il corso di Laurea in Scienze Giuridiche dell'Impresa e della Pubblica Amministrazione permette di accedere direttamente alla Laurea Magistrale (biennale) in Economia e Diritto per le Imprese e le Pubbliche Amministrazioni presso il Dipartimento di Comunicazione ed Economia dell'Università degli Studi di Modena e Reggio Emilia, alla Laurea Magistrale (biennale) in Relazioni di lavoro, presso il Dipartimento di Economia "Marco Biagi" oppure consente l'accesso alla Laurea Magistrale in Giurisprudenza attraverso l'iscrizione con abbreviazione di carriera. In alternativa, è possibile optare per Lauree Magistrali di al-

tri Dipartimenti o di altri Atenei, fatto salvo l'assolvimento di eventuali debiti formativi, secondo quanto stabilito per l'accesso a ciascun Corso di Laurea Magistrale oppure iscriversi a Master Universitari di I livello.

### Mondo del lavoro

Al termine del Corso la studentessa/lo studente si laurea con un nucleo di competenze giuridiche che possono essere adattate in modo flessibile a una pluralità di esigenze. Più in particolare, in qualità di esperto legale, la laureata/il laureato potrà trovare occupazione sia nelle imprese private, sia nelle pubbliche amministrazioni, quali ad esempio Comuni, Regioni, cancellerie del Tribunale e delle Procure, INAIL, INPS, Ausl, Aziende Ospedaliere, Agenzia delle Entrate o Ispettorati del Lavoro. Inoltre, ulteriori sbocchi occupazionali sono costituiti dal settore della consulenza del lavoro, da quello bancario e da quello assicurativo.

### Vero o Falso?

1) È vero che lo studio del diritto è essenzialmente mnemonico? FALSO. Studiare il diritto - almeno nel Dipartimento di Giurisprudenza di Unimore - significa porsi con spirito critico davanti al complesso delle disposizioni che regolano una certa materia e leggere il testo normativo nella prospettiva della sua applicazione giurisprudenziale e della sua dimensione comparativa. Questo vuol dire che è richiesta una minima applicazione mnemonica, mentre ciò che viene valutato in massimo grado sono le capacità logiche e di interpretazione.

2) È vero che il Corso di Laurea in Scienze Giuridiche dell'Impresa e della Pubblica Amministrazione è accessibile senza particolari difficoltà anche agli studenti lavoratori?

VERO. Le studentesse/Gli studenti lavoratori iscritti al corso sono abbastanza numerosi e l'offerta in modalità mista agevola coloro che hanno minori o minime possibilità di frequentare le lezioni.

#### Presidente Corso di Laurea

prof. Pierpaolo Bonacini  
cl\_scienzegiuridicheimpresa@unimore.it  
tel. 059.2058180

#### Delegato al tutorato

prof.ssa Maria Cristina Santini  
mariacristina.santini@unimore.it  
tel. 059 205 8230/8223

#### Provvedimenti studenti:

prof. Guido Corapi  
guido.corapi@unimore.it  
[www.giurisprudenza.unimore.it](http://www.giurisprudenza.unimore.it)



## Scienze strategiche

**Sede:** Accademia Militare di Modena

Sede amministrativa: Università di Modena e Reggio Emilia

**Durata:** 3 anni

**Crediti Formativi:** 183

**Classe di Laurea:** L/DS - Scienze della difesa e della sicurezza

**Titolo di studio richiesto:**

Diploma di Scuola Superiore.

**Accesso:** Riservato agli Allievi Ufficiali dell'Esercito, dettagli nel bando di ammissione all'Accademia Militare di Modena.

### PIANO DI STUDI

(Tra parentesi i CFU Crediti Formativi Universitari)

#### Primo anno

##### PERCORSO COMUNE

Matematica I (9)

Informatica (6)

Chimica (6)

Geom. Algebra Lineare (9)

Elementi di Fisica (3)

Matematica II (9)

Fisica (9)

Lingua inglese (3)

Tirocinio (Modulo tecnico professionale) (6)

#### Secondo Anno

##### PERCORSO COMUNE

Economia politica (6)

Armi (6)

Arte militare (6)

Diritto pubblico (6)

Psicologia generale e sociale (6)

Topografia e cartografia (6)

Tirocinio (Modulo tecnico professionale) (26)

#### Terzo anno

##### PERCORSO COMUNE

Geografia politica economica (6)

Disciplina Gestionale Applicata alle Arti Militari (6)

Tirocinio (Modulo tecnico professionale) (28)

Prova finale (3)

#### Terzo anno Curriculum

##### Politico-Organizzativo

Economia e Organizzazione Aziendale (6)

Sociologia dei processi culturali (6)

Storia dei conflitti armati (6)

#### Terzo anno curriculum

##### Sistemi infrastrutturali

Scienze dei materiali (9)

Scienze delle costruzioni (9)

#### Terzo anno curriculum Comunicazioni

Calcolatori elettronici (9)

Basi di dati (9)

### Presentazione

Il corso di studi in Scienze Strategiche, offerto dall'Ateneo di Modena e Reggio Emilia è un percorso formativo pensato in relazione alla particolare tipologia di utenti a cui è destinato: gli Ufficiali dell'Esercito Italiano. A tal fine, il corso offre una preparazione culturale e tecnica di ampio respiro, in grado di fornire l'addestramento teorico-pratico necessario ad operare, con incarichi di comando, direzione, di gestione e di coordinamento, nei settori specifici delle Forze Armate e della sicurezza. Il corso di laurea è obbligatorio per gli all'Allievi Ufficiali/ Ufficiali frequentatori in quanto li prepara alla gestione e direzione di sistemi organizzativi-funzionali, anche di carattere non specificamente militare, ed alla tutela degli interessi strategici dello Stato italiano e dell'Unione Europea.

### Accesso al Corso

Riservato agli Allievi Ufficiali dell'Esercito Italiano in base al bando del Ministero della Difesa. Gli studenti che intendono iscriversi al Corso di Laurea devono essere in possesso di un diploma di scuola secondaria superiore o di altro titolo conseguito all'estero, riconosciuto idoneo in base alla normativa vigente. Lo studente dovrà possedere una buona conoscenza delle nozioni di base di matematica e fisica e di lingua inglese, oltre a competenze di base nell'ambito delle discipline geografiche, storiche, giuridiche, economiche e sociopolitiche, nonché adeguate capacità logiche, di lettura e comprensione del testo. Il possesso dei requisiti è verificato tramite prove descritte nel bando di selezione emanato dal Ministero della Difesa.

### Proseguire gli studi

I laureati in Scienze Strategiche sono Ufficiali del Ruolo Normale

in servizio permanente che proseguono la formazione frequentando a Torino il successivo Corso di Laurea magistrale della Classe L/DS.

### Mondo del lavoro

I laureati in Scienze Strategiche conseguono il Primo grado di Ufficiale nel Ruolo Normale delle Armi in servizio permanente e acquisiscono le competenze funzionali all'esercizio del comando e alla capacità di direzione connesse all'organizzazione, preparazione e gestione del personale, di mezzi e materiali specifici, per il funzionamento delle strutture militari unitamente a competenze funzionali all'uso ed alla gestione di strumenti informatici e di software specifici. Completato il ciclo formativo (Laurea e Laurea Magistrale) gli Ufficiali vengono destinati ai vari Enti/Distaccamenti/Reparti/Comandi sulla base delle politiche d'impiego della Forza Armata.

#### Presidente Corso di Laurea

Prof. Luigi Foffani  
luigi.foffani@unimore.it

#### Delegato al tutorato

Prof. ssa Carla Fiori  
carla.fiori@unimore.it

[www.giurisprudenza.unimore.it](http://www.giurisprudenza.unimore.it)





## LAUREA MAGISTRALE A CICLO UNICO · SOCIETÀ

## Giurisprudenza

**Sede:** via San Geminiano, 3  
41121 Modena

**Durata:** 5 anni

**Crediti Formativi:** 300

**Classe di Laurea:** LMG/01  
Giurisprudenza

**Titolo di studio richiesto:**

Diploma di Scuola Superiore.

**Accesso:** libero, con test di verifica delle conoscenze iniziali.

**PIANO DI STUDI**

(Tra parentesi i CFU Crediti Formativi Universitari)

**Primo Anno**

Istituzioni di diritto romano(9)

Diritto costituzionale(12)

Economia politica(9)

Istituzioni di diritto privato I(12) o Private Law(12)

Storia del diritto medievale e moderno(9) o

History of medieval and modern law(9)

Filosofia del diritto(9) o Philosophy of Law(9)

**Secondo Anno**

Diritto commerciale(15): mod. parte generale(9); mod. parte speciale(6)

Diritto del lavoro(12)

Sistemi giuridici comparati(9)

Fondamenti dell'argomentazione normativa(6)

Diritto e religione (6) o Law and religion(6)

Istituzioni di diritto privato II(9)

Lingua inglese - id.(6)

**Terzo Anno**

Diritto dell'Unione europea(9)

Diritto penale(9)

Diritto tributario(9)

Diritto internazionale(9) o International Law(9)

Diritto amministrativo I(9)

Storia del diritto moderno e contemporaneo(6)

**Quarto Anno**

Diritto penale avanzato(6)

Diritto amministrativo II(9)

Diritto processuale civile(15): mod. I: I principi generali e il processo di cognizione(9); mod. II: I procedimenti speciali e l'esecuzione forzata(6)

Diritto processuale penale(15): mod. parte statica(6); mod. parte dinamica(9)

Al IV anno gli studenti devono sostenere 12 CFU a libera scelta

**Quinto Anno**

Diritto romano monografico(6)

Diritto civile(9)

Al V anno gli studenti devono sostenere 30 CFU opzionali:

Arbitration and Sport Law(6)

Comparative Human Rights Law(6)

Criminologia(6)

Didattica del diritto e media education(6)

Diritto aeronautico(6)

Diritto agroalimentare(6)

Diritto canonico(6)

Diritto dell'arbitrato nazionale ed internazionale(6)

Diritto della crisi d'impresa e dell'insolvenza(6)

Diritto della previdenza sociale(6)

Diritto dell'alimentazione, attività fisica, benessere e natura(6)

Diritto degli Enti locali(6)

Diritto dei trasporti(6)

Diritto della banca e degli intermediari finanziari(6)

Diritto dell'informazione e della comunicazione digitali(6)

Diritto della proprietà industriale e della concorrenza(6)

Diritto delle organizzazioni internazionali(6)

Diritto della trasmissione del patrimonio familiare(6)

Diritto del lavoro pubblico(6)

Diritto e intelligenza artificiale(6)

Diritto europeo dell'immigrazione(6)

Diritto europeo dell'autoveicolo(6)

Diritto finanziario(6)

Diritto internazionale privato e processuale(6)

Diritto penale delle persone giuridiche e dell'economia(6)

Diritto penale del lavoro(6)

Diritto processuale penale delle società(6)

Diritto processuale del lavoro(6)

Diritto pubblico(6)

Diritto regionale(6)

Diritto sindacale e delle relazioni industriali(6)

Diritto urbanistico e dell'ambiente(6)

Economia e diritto dei contratti pubblici(6)

European company Law(6)

European and International Criminal Law(6)

European and International Tax Law(6)

Informatica giuridica e diritto della privacy(6)

Medicina legale(6)

Procedura penale europea(6)

Teoria e prassi dei diritti umani(6)

Teoria e tecnica del processo costituzionale(6)

Ulteriori attività formative - CFU 3

Prova finale - CFU 21

**Presentazione**

Il Corso di Laurea Magistrale in Giurisprudenza sviluppa un'avanzata conoscenza delle tematiche giuridiche diretta a preparare giuristi destinati alle professioni forensi classiche (avvocatura, magistratura, notariato), ai concorsi nella Pubblica Amministrazione, a funzioni impiegate e dirigenziali nelle imprese e nelle ONLUS, alla carriera nelle istituzioni europee ed internazionali, nonché in studi e uffici legali in Europa ed in altri continenti. Le opinioni raccolte grazie ai questionari mostrano un quadro di soddisfazione complessiva degli studenti decisamente elevata in merito ai docenti, alla loro disponibilità, alla reperibilità, alla chiarezza dell'esposizione ma anche in relazione agli spazi dedicati alla didattica, con la possibilità di seguire le lezioni nelle migliori condizioni possibili. Il Dipartimento dispone infatti della possibilità di collegare più aule in videoconferenza. Molta attenzione è attribuita all'internazionalizzazione, grazie agli accordi Erasmus e a numerosi corsi impartiti in lingua inglese.

**Accesso al corso**

Requisito per l'accesso è il possesso del diploma di scuola secondaria superiore o di altro titolo conseguito all'estero riconosciuto equipollente. Gli immatricolati devono sostenere obbligatoriamente un test di verifica della preparazione iniziale, finalizzato a verificare il possesso dei saperi minimi in tema di elementi di storia, lineamenti della Costituzione repubblicana, lingua italiana ed elementi di logica. Maggiori informazioni sul test di verifica della preparazione iniziale sono presenti al seguente link: <https://www.giurisprudenza.unimore.it/site/home/servizi-studenti/test-di-verifica-della-preparazione-iniziale.html>

### Occasioni di studio all'estero

Il Dipartimento di Giurisprudenza ha stabilito una fitta rete di relazioni internazionali nell'attività didattica e di ricerca e collabora con altre Università straniere nell'ambito del Programma LLP/Erasmus, offrendo agli studenti l'opportunità di frequentare corsi universitari in diversi paesi europei o di svolgere esperienze di stage presso imprese estere. L'elenco completo delle Università europee con le quali il Dipartimento di Giurisprudenza ha stipulato convenzioni Erasmus è consultabile al link: <https://www.unimore.it/mobilita/>

### Proseguire gli studi

Dopo il conseguimento della Laurea Magistrale in Giurisprudenza è possibile - previo superamento di un apposito esame - iscriversi ad un corso (triennale) di Dottorato di ricerca (presso il Dipartimento di Giurisprudenza di Modena è attiva, in interateneo con l'Università di Parma, una Scuola di Dottorato di ricerca in Scienze giuridiche), Master Universitari di II livello, Scuole di specializzazione per le professioni legali.

### Mondo del lavoro

Al termine del percorso formativo lo studente si laurea con un significativo nucleo di competenze giuridiche adattabili in modo flessibile a diverse esigenze professionali. I laureati in Giurisprudenza possono indirizzarsi verso l'avvocatura, il notariato e la magistratura ma potranno altresì svolgere attività caratterizzate da elevata responsabilità nelle pubbliche amministrazioni, nelle imprese private del territorio, nelle società di capitali multinazionali, nei sindacati, nel settore del diritto comparato, internazionale e comunitario oltre che nelle organizzazioni internazionali. Il tasso di occupazio-

ne e la media retributiva dei dottori magistrali in giurisprudenza laureati nell'Università di Modena e Reggio Emilia sono più elevati rispetto alla media dei dottori magistrali in Giurisprudenza laureati nelle Università italiane (fonte: AlmaLaurea).

### Vero o Falso?

1) É vero che lo studio del diritto è essenzialmente mnemonico? FALSO. Studiare il diritto - almeno nel Dipartimento di Giurisprudenza di Unimore - significa porsi con spirito critico davanti al complesso delle disposizioni che regolano una certa materia, e leggere il testo normativo nella prospettiva della sua applicazione giurisprudenziale e della sua dimensione comparativa. Questo vuol dire che è richiesta una minima applicazione mnemonica, mentre ciò che viene valutato in massimo grado sono le capacità logiche e di interpretazione: capacità che vengono progressivamente sviluppate durante il quinquennio.

2) É vero che per i laureati in Giurisprudenza non c'è futuro professionale? FALSO. In Italia il numero di avvocati è più elevato della media europea, tuttavia la Laurea Magistrale in Giurisprudenza non è destinata solo alla formazione di avvocati, ma anche a quella di figure professionali diversificate, pronte ad operare sia in Italia che all'estero.

3) É vero che il Dipartimento di Giurisprudenza di Unimore è leader nella didattica? VERO. Per la classifica Censis-Repubblica da alcuni anni il Corso di Laurea Magistrale in Giurisprudenza dell'Università degli Studi di Modena e Reggio Emilia si colloca ai primissimi posti in Italia.

#### Presidente Corso di Laurea

prof. Eduardo Gianfrancesco  
eduardo.gianfrancesco@unimore.it

#### Delegato al tutorato

prof.ssa Maria Cristina Santini  
mariacristina.santini@unimore.it

#### Provvedimenti studenti

prof. Francesco Diamanti  
francesco.diamanti@unimore.it

[www.giurisprudenza.unimore.it](http://www.giurisprudenza.unimore.it)







# Dopo la laurea

## SCUOLE DI SPECIALIZZAZIONE

Le Scuole di Specializzazione sono un percorso accademico della durata massima di 6 anni al termine del quale lo studente ottiene la qualifica di "Specialista". Requisito necessario per iscriversi alle Scuole di Specializzazione è il possesso di un titolo di Laurea Magistrale o equipollente. L'accesso alle Scuole è regolato da specifici Bandi di ammissione pubblicati per ogni anno accademico.

Titolo richiesto per l'accesso: laurea  
Durata: 2 anni

## DOTTORATI DI RICERCA

I Corsi di Dottorato di ricerca forniscono le competenze necessarie per esercitare attività di ricerca di alta qualificazione presso soggetti pubblici e privati, nonché qualificanti anche nell'esercizio delle libere professioni, contribuendo alla realizzazione dello Spazio Europeo dell'Alta Formazione e dello Spazio Europeo della Ricerca.

Titolo richiesto per l'accesso: laurea magistrale  
Durata: 3 anni

## MASTER DI I LIVELLO

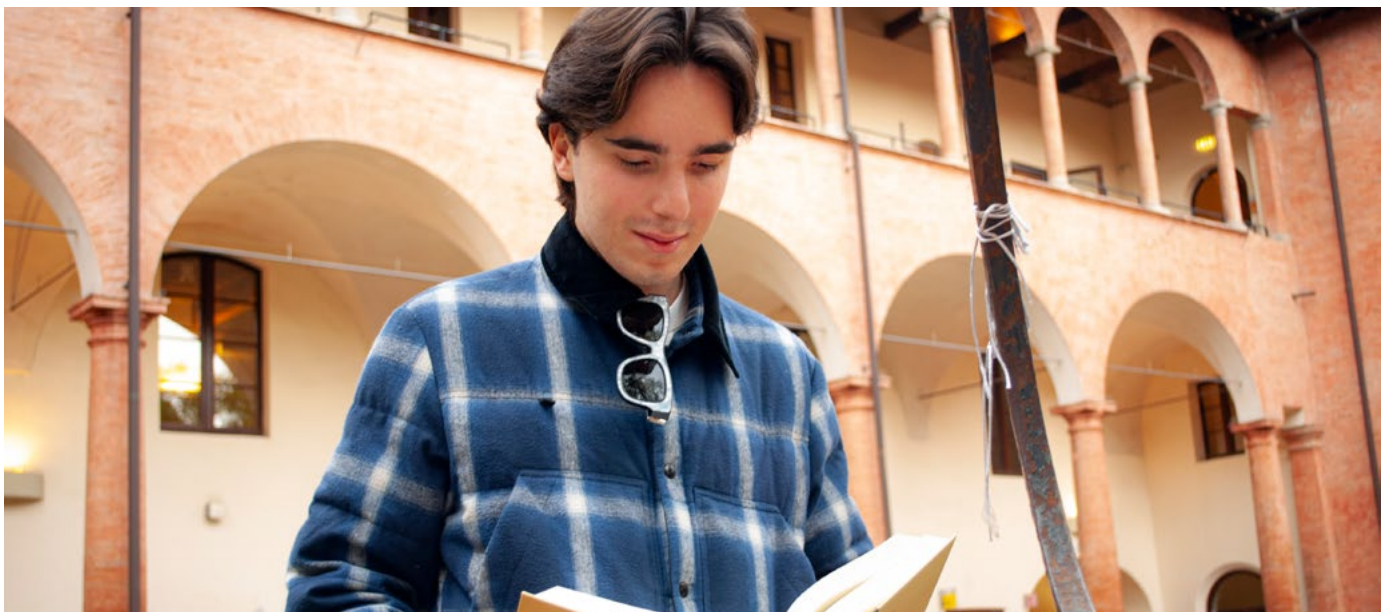
I Master di primo livello si conseguono con un minimo di 60 crediti e hanno la durata minima di un anno. I Corsi di Master Universitario possono essere organizzati dall'Università in collaborazione con enti pubblici o privati ma sono sempre finalizzati a rispondere a domande formative di cui è stato possibile individuare l'esistenza reale sul territorio nazionale.

Titolo richiesto per l'accesso: laurea

## MASTER DI II LIVELLO

I Master di secondo livello si conseguono con un minimo di 60 crediti e hanno la durata minima di un anno. I Corsi di Master Universitario possono essere organizzati dall'Università in collaborazione con enti pubblici o privati ma sono sempre finalizzati a rispondere a domande formative di cui è stato possibile individuare l'esistenza reale sul territorio nazionale.

Titolo richiesto per l'accesso: laurea magistrale







giurisprudenza.unimore.it

5 x 1,000

unimore.it

**CF 00427620364**